



รายงานการประเมินตนเองของสถานศึกษา
(Self-Assessment Report : SAR)
ปีการศึกษา ๒๕๖๕
ระดับการศึกษาปฐมวัย

ศูนย์พัฒนาเด็กเล็กโรงเรียนบริหารแจ่มใสวิทยา ๔ (วัดลาวทอง)
สังกัด กองการศึกษา ศาสนาและวัฒนธรรม
องค์การบริหารส่วนตำบลสามชัย
อำเภอเมืองสุพรรณบุรี จังหวัดสุพรรณบุรี
กรมส่งเสริมการปกครองท้องถิ่น กระทรวงมหาดไทย

คำนำ

รายงานการประเมินตนเองของสถานศึกษา (Self-Assessment Report : SAR) ปีการศึกษา ๒๕๖๕ ของศูนย์พัฒนาเด็กเล็กโรงเรียนบรรหารแจ่มใสวิทยา ๔ (วัดลาวทอง) กองการศึกษา ศาสนาและวัฒนธรรม องค์การบริหารส่วนตำบลสนามชัย ฉบับนี้ จัดทำขึ้นเพื่อสรุปผลการประกันคุณภาพการศึกษาภายในสถานศึกษา (Self-Assessment Report :SAR) ปีการศึกษา ๒๕๖๕ ของสถานศึกษา เพื่อเป็นข้อมูลในการพัฒนาและยกระดับคุณภาพมาตรฐานการศึกษาของสถานศึกษาให้สูงขึ้น

เนื้อหาสาระของเอกสารประกอบด้วย บทสรุปสำหรับผู้บริหาร ข้อมูลพื้นฐานของสถานศึกษา ผลการประเมินตนเองของสถานศึกษา สรุปผล แนวทางการพัฒนา และความต้องการการช่วยเหลือ การปฏิบัติที่เป็นเลิศของสถานศึกษาภาคผนวก ของทั้ง ๓ มาตรฐาน

ศูนย์พัฒนาเด็กเล็กโรงเรียนบรรหารแจ่มใสวิทยา ๔ (วัดลาวทอง) ขอขอบคุณคณะกรรมการบริหาร ศูนย์พัฒนาเด็กเล็กโรงเรียนบรรหารแจ่มใสวิทยา ๔ (วัดลาวทอง) คณะครู ผู้ปกครอง ชุมชน และผู้เกี่ยวข้องทุกภาคส่วน ที่ร่วมพัฒนาร่วมประเมินคุณภาพและร่วมจัดทำรายงานรายงานการประเมินตนเองของสถานศึกษา (Self-Assessment Report : SAR) ให้สมบูรณ์ครบถ้วน และหวังเป็นอย่างยิ่งว่าข้อมูล สารสนเทศ และข้อเสนอแนะ ในรายงานฉบับนี้ จะเป็นประโยชน์ในการพัฒนาเพื่อยกระดับคุณภาพมาตรฐานการศึกษาของสถานศึกษา ให้สูงขึ้นต่อไป

ศูนย์พัฒนาเด็กเล็กโรงเรียนบรรหารแจ่มใสวิทยา ๔ (วัดลาวทอง)
วันที่ ๒๔ เดือน มิถุนายน พ.ศ. ๒๕๖๖

สารบัญ

| | |
|---|------|
| | หน้า |
| คำนำ..... | ๒ |
| สารบัญ..... | ๓ |
| บทสรุปสำหรับผู้บริหาร..... | ๔ |
| สรุปผลการประเมินคุณภาพภายในสถานศึกษา..... | ๖ |
| ส่วนที่ ๑ ข้อมูลพื้นฐาน..... | ๘ |
| ส่วนที่ ๒ ผลการประเมินตนเองของสถานศึกษา..... | ๓๒ |
| ส่วนที่ ๓ สรุปผล แนวทางการพัฒนา และความต้องการการช่วยเหลือ..... | ๓๔ |
| ส่วนที่ ๔ การปฏิบัติที่เป็นเลิศของสถานศึกษา..... | ๓๕ |
| ภาคผนวก..... | ๔๓ |

บทสรุปสำหรับผู้บริหาร

๑. ศูนย์พัฒนาเด็กเล็กโรงเรียนบรรหารแจ่มใสวิทยา ๔ (วัดลาวทอง) ตั้งอยู่หมู่ที่ ๔ ตำบลสนามชัย อำเภอเมืองสุพรรณบุรี จังหวัดสุพรรณบุรีรหัสไปรษณีย์ ๗๒๐๐๐ โทรศัพท์ ๐๓๕-๕๕๖-๗๑๓ สังกัดองค์การบริหารส่วนตำบลสนามชัย อำเภอเมืองสุพรรณบุรี จังหวัดสุพรรณบุรี

เปิดสอนระดับชั้นปฐมวัย ช่วงอายุ ๒ ปี - ๓ ปี และ ๓ ปี - ๔ ปี จำนวน...๑ ห้องเรียน มีเนื้อที่.....-.....ไร่.....๓๐๐.....ตารางวา

๒. หัวหน้าศูนย์ฯ (นาย/นาง/นางสาว).....นางสาวศุภิสรา แสงสุวรรณ.....
วุฒิการศึกษาสูงสุดปริญญาตรี.....สาขา.....การศึกษาปฐมวัย.....
โทรศัพท์.....๐๘๙-๙๑๙๖๔๕๑.....e-mail.....
ดำรงตำแหน่งที่นี้ตั้งแต่๓๐ ธันวาคม ๒๕๕๔..... จนถึงปัจจุบัน เป็นเวลา ...๑๒..... ปี-..... เดือน

๓. ประวัติความเป็นมาศูนย์พัฒนาเด็กเล็กโรงเรียนบรรหารแจ่มใสวิทยา ๔ (วัดลาวทอง) ได้รับการถ่ายโอนมาจากสำนักงานคณะกรรมการการประถมศึกษาแห่งชาติ (สพช.) และหลังจากนั้นองค์การบริหารส่วนตำบลสนามชัย จึงรับหน้าที่ในการจัดการศึกษามาโดยตลอด

๓.๑ อัตลักษณ์ของสถานศึกษา

เด็กดี ศรีลาวทอง

๓.๒ เอกลักษณ์ของสถานศึกษา

ศูนย์ ฯ รักสะอาด

ผลการประเมินตนเอง อธิบาย ๓ เรื่อง โดยให้สรุปแยก ตามมาตรฐานการศึกษา ได้แก่

มาตรฐานที่ ๑ การบริหารจัดการอยู่ในระดับคุณภาพมาตรฐานอยู่ในระดับ ดี

สถานศึกษามีการวางแผน กำหนดหลักสูตรครอบคลุมพัฒนาการทั้ง ๔ ด้าน โดยมีการประเมินและพัฒนาหลักสูตรสถานศึกษาให้สอดคล้องกับหลักสูตรปฐมวัย และบริบทของท้องถิ่นโดยการมีส่วนร่วมของผู้เกี่ยวข้องทุกภาคส่วน มีอัตราครูที่เพียงพอต่อจำนวนเด็กเล็กในศูนย์พัฒนาเด็กเล็ก ในอัตราส่วน ๑ ต่อ ๑๐ ครูได้รับการพัฒนาและฝึกอบรมตามเกณฑ์การพัฒนา มีการจัดสภาพแวดล้อมภายในศูนย์พัฒนาเด็กเล็กเอื้อต่อการจัดการเรียนรู้ มีความสะอาด ร่มรื่น เรียบร้อย และปลอดภัย มีสื่อเทคโนโลยีในการจัดการเรียนรู้ทุกห้องเรียนอย่างหลากหลาย ผู้บริหารติดตามตรวจสอบการดำเนินการตามระบบการประกันคุณภาพการศึกษา ใช้ผลการประเมินและการดำเนินงานที่ผ่านมาเป็นฐานในการพัฒนาอย่างต่อเนื่อง และสอดคล้องกับเป้าหมายการพัฒนา ตรวจสอบผลการดำเนินงาน และการปรับปรุง แก้ไขงานให้ดีขึ้นอย่างต่อเนื่อง โดยกำหนดให้บุคลากรมีส่วนร่วมรับผิดชอบการดำเนินงาน

มาตรฐานที่ ๒ กระบวนการดูแลจัดประสบการณ์ เรียนรู้ และเล่น มีผลประเมินอยู่ในระดับคุณภาพดีมาก ทั้งนี้ เพราะครูออกแบบการจัดกิจกรรมเสริมประสบการณ์ ส่งเสริมพัฒนาการเด็กอย่างสมดุล และเป็นไปคุณลักษณะที่พึงประสงค์เหมาะสมตามวัย โดยการมีส่วนร่วมของผู้ปกครอง จากการติดตามสอบถามโดยให้ผู้ปกครองมีส่วนร่วมในการประเมินพัฒนาการ และเปิดโอกาสให้แสดงความคิดเห็น ช่วยเหลือเด็กเล็กในศูนย์พัฒนาเด็กเล็กเพื่อพัฒนาและแก้ปัญหารายบุคคลและการประเมินผลจาก สภาพจริงในทุกขั้นตอน การจัดกิจกรรมของครูมีลักษณะเล่นปนเรียน โดยเน้นรูปแบบการจัดการเรียนรู้โดยใช้รูปแบบ Active Learning มีการเรียนรู้โดยใช้โครงงานทุกคนมีส่วนร่วมในการจัดกิจกรรม

มาตรฐานที่ ๓ คุณภาพเด็กปฐมวัยมีผลประเมินอยู่ในระดับคุณภาพดีมาก ทั้งนี้ เพราะครูเด็กมีการจัดบันทึกน้ำหนักตัว ส่วนสูงเด็กเป็นรายบุคคลครูจัดกิจกรรมให้เด็กใช้กล้ามเนื้อมัดใหญ่ เคลื่อนไหวและทรงตัวตามวัย ฝึกให้เด็กอดทน รอคอย ควบคุมตนเอง ยับยั้งชั่งใจ ทำตามข้อตกลงคำนึงถึงความรู้สึกของผู้อื่น มีกาลเทศะปรับตัวเข้ากับสถานการณ์ใหม่ได้สมวัยฝึกการคิดอย่างมีเหตุผล แก้ปัญหาได้สมวัยเด็กมีความพยายาม มุ่งมั่นตั้งใจทำกิจกรรมให้สำเร็จสมวัยเด็กมีคุณสมบัติตามสภาพที่พึงประสงค์

สรุปผลการประเมินคุณภาพภายในสถานศึกษา

ศูนย์พัฒนาเด็กเล็กโรงเรียนบริหารแจ่มใสวิทยา ๔ (วัดลาวทอง) ประจำปีการศึกษา ๒๕๖๕

ตามที่ศูนย์พัฒนาเด็กเล็กโรงเรียนบริหารแจ่มใสวิทยา ๔ (วัดลาวทอง) ได้ดำเนินการประเมินคุณภาพภายในสถานศึกษา ประจำปีการศึกษา ๒๕๖๕ ตามระบบการประกันคุณภาพภายในสถานศึกษา ประกาศของกระทรวงมหาดไทย โดยจัดทำรายงานประจำปีเสนอต่อหน่วยงานต้นสังกัด หน่วยงานที่เกี่ยวข้อง และเสนอต่อสาธารณชน เพื่อนำไปสู่การพัฒนาคุณภาพตามมาตรฐานการศึกษา และเพื่อรองรับการประเมินคุณภาพภายนอก

บัดนี้การดำเนินการประเมินคุณภาพภายในสถานศึกษาเสร็จเรียบร้อยแล้ว จึงขอเสนอผลการประเมินคุณภาพภายในสถานศึกษา แสดงในตาราง สรุปผลได้ดังนี้

ระดับการศึกษาปฐมวัย

สรุปผลการประเมินภาพรวม

ต้องปรับปรุง ผ่านเกณฑ์ขั้นต่ำ ดี ดีมาก

| มาตรฐาน ตัวบ่งชี้และตัวบ่งชี้ย่อย | คะแนน | ระดับคุณภาพ |
|---|-------|-------------|
| มาตรฐานด้านที่ ๑ การบริหารจัดการสถานพัฒนาเด็กปฐมวัย | | |
| ตัวบ่งชี้ที่ ๑.๑ การบริหารจัดการอย่างเป็นระบบ | ๘ | ดีมาก |
| ตัวบ่งชี้ที่ ๑.๒ การบริหารจัดการบุคลากรทุกประเภทตามหน่วยงานที่สังกัด | ๑๒ | |
| ตัวบ่งชี้ที่ ๑.๓ การบริหารจัดการสภาพแวดล้อมเพื่อความปลอดภัย | ๒๒ | |
| ตัวบ่งชี้ที่ ๑.๔ การจัดการเพื่อส่งเสริมสุขภาพและการเรียนรู้ | ๒๑ | |
| ตัวบ่งชี้ที่ ๑.๕ การส่งเสริมการมีส่วนร่วมของครอบครัวและชุมชน | ๑๐ | |
| ร้อยละ | ๙๓.๕๘ | |
| มาตรฐานด้านที่ ๒ ครู/ผู้ดูแลเด็กให้การดูแล และจัดประสบการณ์การเรียนรู้และการเล่นเพื่อพัฒนาเด็ก | | |
| ตัวบ่งชี้ที่ ๒.๑ การดูแลและพัฒนาเด็กอย่างรอบด้าน | ๑๔ | ดีมาก |
| ตัวบ่งชี้ที่ ๒.๒ การส่งเสริมพัฒนาการด้านร่างกายและดูแลสุขภาพ | ๑๓ | |
| ตัวบ่งชี้ที่ ๒.๓ การส่งเสริมพัฒนาการด้านสติปัญญา ภาษาและการสื่อสาร | ๑๕ | |
| ตัวบ่งชี้ที่ ๒.๔ การส่งเสริมพัฒนาการด้านอารมณ์ จิตใจ-สังคม ปลูกฝังคุณธรรมและความเป็นพลเมืองดี | ๙ | |
| ตัวบ่งชี้ที่ ๒.๕ การส่งเสริมเด็กในระยะเปลี่ยนผ่านให้ปรับตัวสู่การเชื่อมต่อในชั้นถัดไป | ๖ | |
| ร้อยละ | ๙๕ | |

| มาตรฐาน ตัวบ่งชี้และตัวบ่งชี้ย่อย | คะแนน | ระดับคุณภาพ |
|---|-------|-------------|
| มาตรฐานด้านที่ ๓ คุณภาพของเด็กปฐมวัย | | |
| *สำหรับเด็กแรกเกิด -อายุ ๒ ปี (๒ ปี ๑๑ เดือน ๒๙ วัน) | | |
| ตัวบ่งชี้ที่ ๓.๑ ก เด็กมีการเจริญเติบโตสมวัย | ๓ | ดีมาก |
| ตัวบ่งชี้ที่ ๓.๒ ก เด็กมีพัฒนาการสมวัย | ๑๘ | |
| ร้อยละ | ๑๐๐ | |
| *สำหรับเด็ก อายุ ๓ ปี -อายุ ๖ ปี (ก่อนเข้าประถมศึกษาปีที่ ๑) | | |
| ตัวบ่งชี้ที่ ๓.๑ ข เด็กมีการเจริญเติบโตสมวัยและมีสุขนิสัยที่เหมาะสม | ๘ | ดีมาก |
| ตัวบ่งชี้ที่ ๓.๒ ข เด็กมีพัฒนาการสมวัย | ๑ | |
| ตัวบ่งชี้ที่ ๓.๓ ข เด็กมีพัฒนาการด้านการเคลื่อนไหว | ๖ | |
| ตัวบ่งชี้ที่ ๓.๔ ข เด็กมีพัฒนาการด้านอารมณ์จิตใจ | ๙ | |
| ตัวบ่งชี้ที่ ๓.๕ ข เด็กมีพัฒนาการด้านสติปัญญา เรียนรู้และสร้างสรรค์ | ๑๕ | |
| ตัวบ่งชี้ที่ ๓.๖ ข เด็กมีพัฒนาการด้านภาษาและการสื่อสาร | ๑๒ | |
| ตัวบ่งชี้ที่ ๓.๗ ข เด็กมีพัฒนาการด้านสังคม คุณธรรม มีวินัย และความเป็นพลเมืองดี | ๑๒ | |
| ร้อยละ | ๙๕.๔๕ | |

***ค่าเฉลี่ยรวมผลการประเมินคุณภาพ เท่ากับ ๙๖.๐๑ มีคุณภาพระดับ ดีมาก

ตอนที่ ๑ ข้อมูลพื้นฐาน

๑. ข้อมูลทั่วไป

ศูนย์พัฒนาเด็กเล็กโรงเรียนบรรหารแจ่มใสวิทยา ๔ (วัดลาวทอง) ตั้งอยู่หมู่ที่ ๔ ตำบลสนามชัย อำเภอเมืองสุพรรณบุรี จังหวัดสุพรรณบุรี รหัสไปรษณีย์ ๗๒๐๐๐ โทรศัพท์ ๐๓๕-๕๔๖-๗๑๓ สังกัดองค์การบริหารส่วนตำบลสนามชัย อำเภอเมืองสุพรรณบุรี จังหวัดสุพรรณบุรี

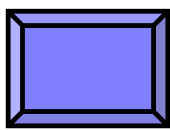
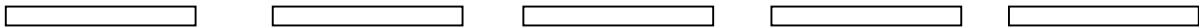
เปิดสอนระดับชั้นปฐมวัย ช่วงอายุ ๒ ปี - ๓ ปี และ ๓ ปี - ๔ ปี จำนวน...๑ ห้องเรียน
มีเนื้อที่.....ไร่.....๓๐๐.....ตารางวา

ประวัติความเป็นมาศูนย์พัฒนาเด็กเล็กโรงเรียนบรรหารแจ่มใสวิทยา ๔ (วัดลาวทอง) ได้รับการถ่ายโอนมาจากสำนักงานคณะกรรมการการประถมศึกษาแห่งชาติ (สพช.) และหลังจากนั้นองค์การบริหารส่วนตำบลสนามชัยจึงรับหน้าที่ในการจัดการศึกษามาโดยตลอด

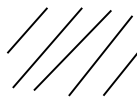
แผนที่ศูนย์พัฒนาเด็กเล็กโรงเรียนบรรหารแจ่มใสวิทยา ๔ (วัดลาวทอง)

วิทยาลัยนาฏศิลป์
จ. สุพรรณบุรี

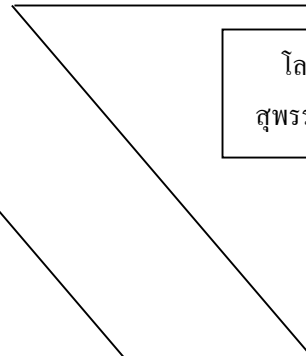
← ถนนสุพรรณบุรี - ชัยนาท → เข้า กรุงเทพฯ - บางบัวทอง



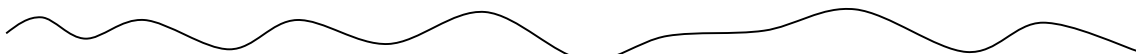
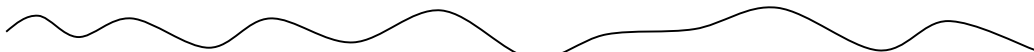
ศพด.โรงเรียนบรรหารแจ่มใสวิทยา ๔
(วัดลาวทอง)



วัดลาวทอง



โลดส์
สุพรรณบุรี



๒. ข้อมูลผู้บริหาร

๑) หัวหน้าศูนย์ฯ (นาย/นาง/นางสาว).....นางสาวศุภิสรา แสงสุวรรณ.....
 วุฒิการศึกษาสูงสุดปริญญาตรี.....สาขา.....การศึกษาปฐมวัย.....
 โทรศัพท์.....๐๘๙-๙๑๙๖๔๕๑.....e-mail.....-.....
 ดำรงตำแหน่งที่นี้ตั้งแต่๓๐ ธันวาคม ๒๕๕๔..... จนถึงปัจจุบัน เป็นเวลา ...๑๒..... ปี-..... เดือน

๓. ข้อมูลครูและบุคลากรสนับสนุนการสอน

๓.๑ ข้าราชการครู/พนักงานครู

| ที่ | ชื่อ - ชื่อสกุล | อายุ | อายุราชการ | ตำแหน่ง/วิทยฐานะ | วุฒิ | วิชาเอก | สอนชั้น | จำนวนครั้งและชั่วโมงที่เข้ารับการพัฒนา/ปี |
|-----|-------------------------|-------|------------|------------------|-----------|---------|-----------------|---|
| ๑ | นางสาวศุภิสรา แสงสุวรรณ | ๔๕ ปี | ๑๒ ปี | ครูชำนาญการ | ปริญญาตรี | ปฐมวัย | อนุบาล ๒ ขวบ | ๒๐ชั่วโมง/ปี |
| | - | - | - | - | - | - | - | - |

๓.๒ พนักงานจ้าง(ปฏิบัติหน้าที่สอน)

| ที่ | ชื่อ - ชื่อสกุล | อายุ | ประสบการณ์การสอน (ปี) | วุฒิ | วิชาเอก | สอนชั้น | จ้างด้วยเงิน |
|-----|-----------------------------|-------|-----------------------|-----------|---------|---------|--------------|
| ๑ | นางสาวศิริรินทร์ พันธุ์วงศ์ | ๔๐ ปี | ๗ | ปริญญาตรี | ปฐมวัย | - | - |
| ๒ | - | - | - | - | - | - | - |

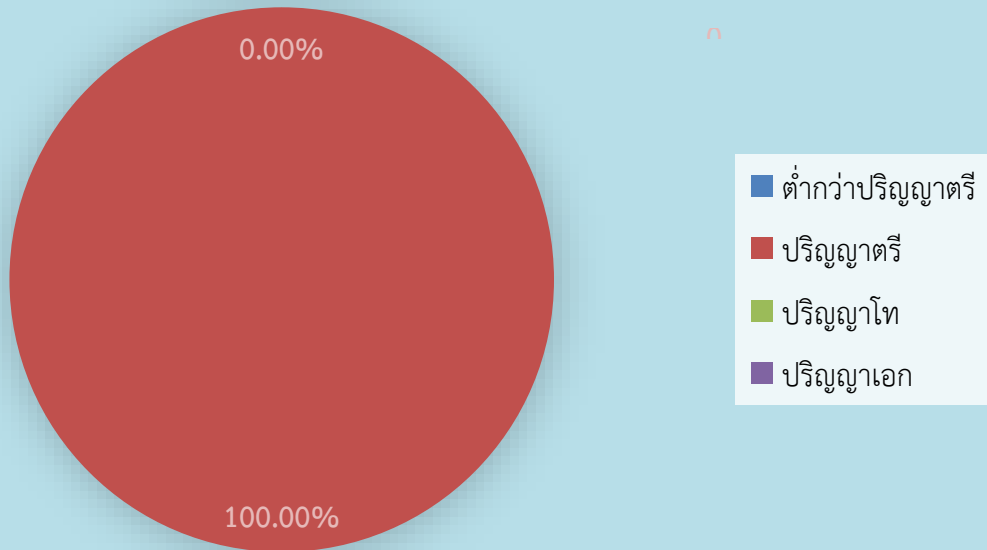
๓.๓ พนักงานจ้าง/ลูกจ้าง (สนับสนุนการสอน)

| ที่ | ชื่อ - ชื่อสกุล | อายุ | ตำแหน่ง | วุฒิ | สาขา | ปฏิบัติหน้าที่ | จ้างด้วยเงิน |
|-----|-----------------|------|---------|------|------|----------------|--------------|
| ๑ | - | - | - | - | - | - | - |
| ๒ | - | - | - | - | - | - | - |

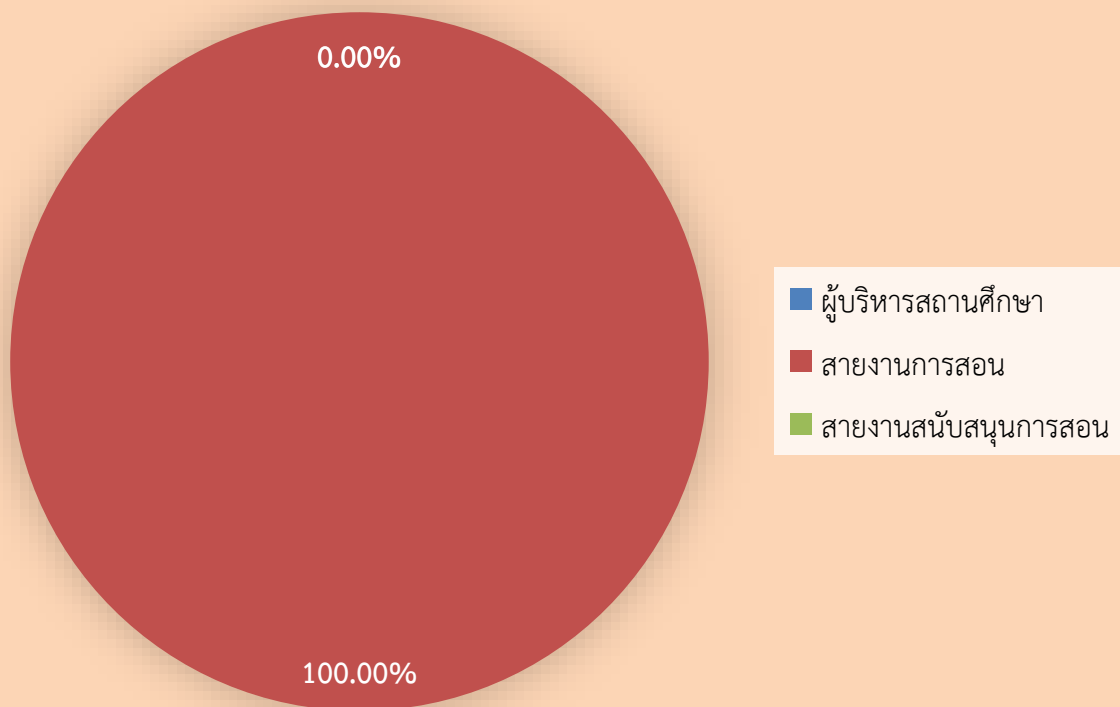
๓.๔ สรุปจำนวนบุคลากร

| ประเภท/ตำแหน่ง | จำนวนบุคลากร (คน) | | | | หมายเหตุ |
|--------------------------|-------------------|-----------|----------|-----------|----------|
| | ต่ำกว่าปริญญาตรี | ปริญญาตรี | ปริญญาโท | ปริญญาเอก | |
| ๑. หัวหน้าศูนย์ฯ | - | - | - | - | |
| ผู้ช่วยหัวหน้าศูนย์ฯ | - | - | - | - | |
| รวม | - | - | - | - | |
| ๒.ครูผู้สอน | | | | | |
| - ข้าราชการ/พนักงานครู | - | ๑ คน | - | - | |
| - พนักงานจ้าง(สอน) | - | ๑ คน | - | - | |
| - อื่นๆ (ระบุ) | - | - | - | - | |
| รวม | - | ๒ คน | - | - | |
| ๓.บุคลากรสนับสนุน | | | | | |
| - พนักงานจ้างตามภารกิจ | - | - | - | - | - |
| - พนักงานจ้างทั่วไป | - | - | - | - | - |
| - ลูกจ้างประจำ | - | - | - | - | - |
| - อื่นๆ (ระบุ) | - | - | - | - | - |
| รวม | - | - | - | - | - |
| รวมทั้งสิ้น | - | ๒ คน | - | - | - |

แผนภูมิแสดงร้อยละของวุฒิการศึกษาสูงสุดของบุคลากร



แผนภูมิแสดงร้อยละของบุคลากรจำแนกตามประเภทตำแหน่ง



๔. ข้อมูลนักเรียน (ณ วันที่ ๑๐ มิถุนายน ของปีการศึกษาที่รายงาน)

จำนวนนักเรียนในศูนย์ฯทั้งสิ้น๑๒คน

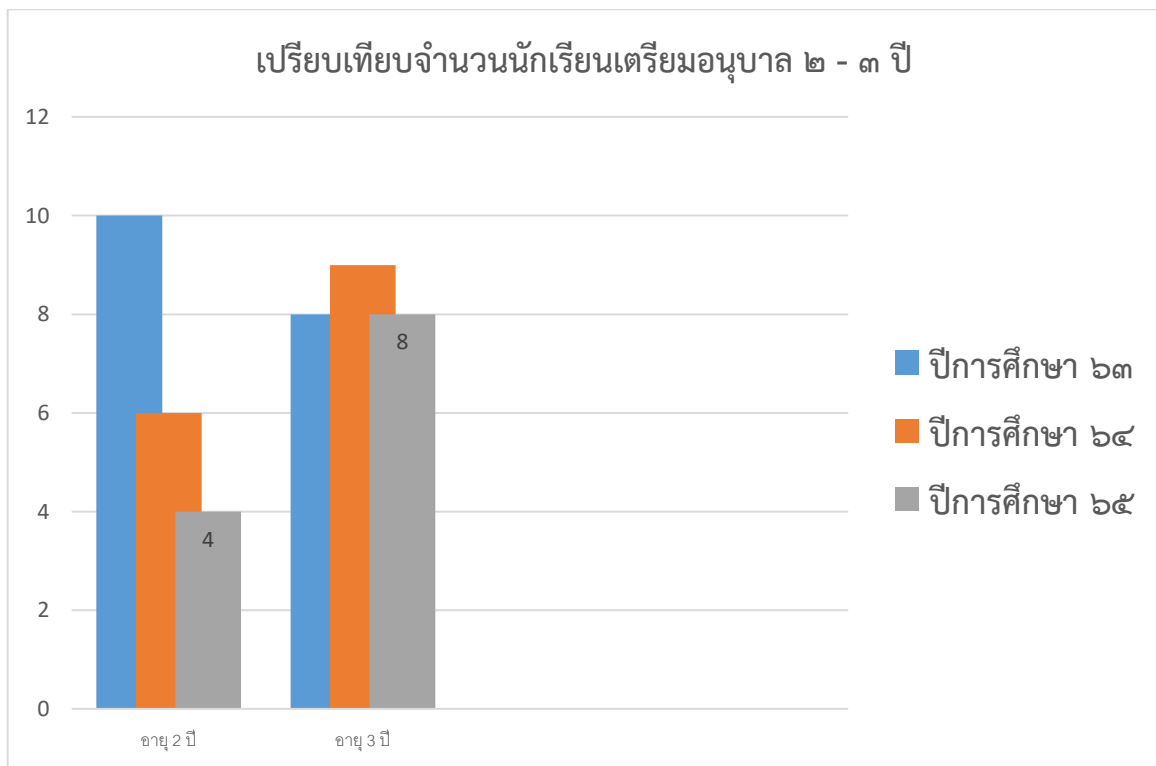
| ระดับชั้นเรียน | จำนวนห้อง | เพศ | | รวม | จำนวนเฉลี่ยต่อห้อง |
|----------------|-----------|------|------|------|--------------------|
| | | ชาย | หญิง | | |
| อายุ ๒ ขวบ | ๑ ห้อง | ๑ คน | ๓ คน | ๔ คน | |
| อายุ ๓ ขวบ | ๑ ห้อง | ๔ คน | ๔ คน | ๘ คน | |
| | | | | | |

จำนวนเด็กพิเศษในโรงเรียน ชาย.....-.....คน หญิง.....-.....คน รวม จำนวน.....-.....คน

อัตราส่วนเด็ก : ครู ศูนย์พัฒนาเด็กเล็ก =๑..... :๑๐..... เป็นไปตามเกณฑ์ ไม่เป็นไปตามเกณฑ์
ร้อยละของผู้สำเร็จการศึกษา.....๑๐๐.....

จำนวนวันที่สถานศึกษาจัดประสบการณ์การเรียนรู้จริงในปีการศึกษา ๒๕๖๔.....๒๑๔.....วัน.....

๔.๒ จำนวนนักเรียน เปรียบเทียบ ๓ ปีการศึกษาซ้อนหลัง ปีการศึกษา ๒๕๖๓ - ๒๕๖๕



๕. ข้อมูลผลสัมฤทธิ์ทางการเรียนในระดับสถานศึกษา

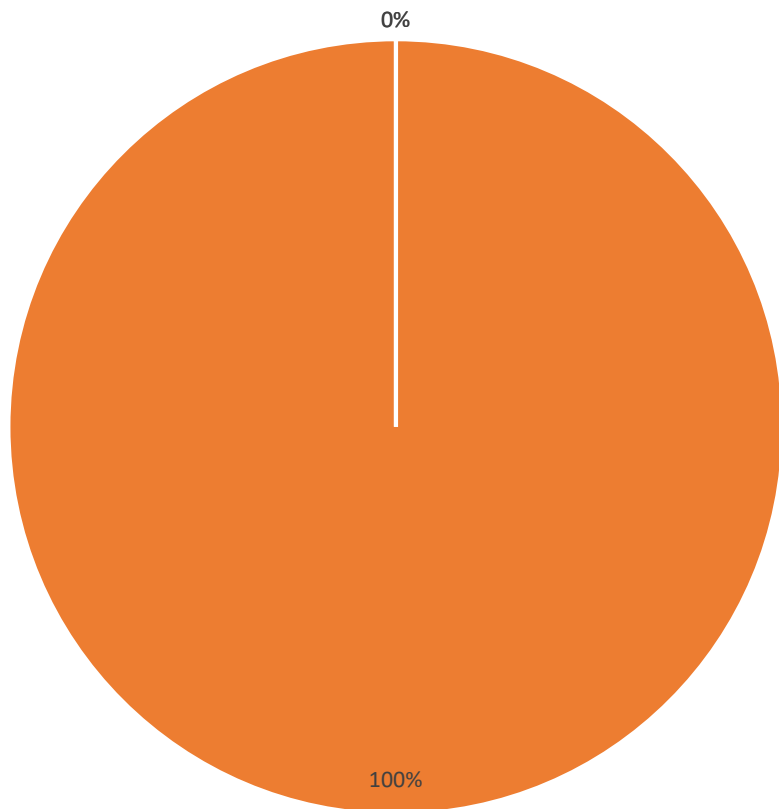
๕.๑ ระดับการศึกษาปฐมวัย

๕.๑.๑ พัฒนาการด้านร่างกาย ปีการศึกษา ๒๕๖๕ (กรณี ศูนย์พัฒนาเด็กเล็ก)

| ระดับชั้นเรียน | จำนวนเด็กที่ประเมิน | จำนวนเด็กที่มีผลการประเมินพัฒนาการ | | | รวม | ค่าเฉลี่ย | เด็กที่มีผลการประเมินระดับ ๒ (พอใช้)ขึ้นไป | |
|----------------------------|---------------------|------------------------------------|------------|----------|-----------|---------------|--|---------------|
| | | ๑ ปรับปรุง | ๒ พอใช้ | ๓ ดี | | | จำนวน | ร้อยละ |
| เตรียมอนุบาล/อายุ ๒ - ๓ ปี | ๔ | - | ๔ | - | ๔ | ๑๐๐.๐๐ | ๔ | ๑๐๐.๐๐ |
| อ.๑ /๓ -๔ ขวบ | ๘ | - | ๘ | - | ๘ | ๑๐๐.๐๐ | ๘ | ๑๐๐.๐๐ |
| อ. ๒ / ๔ -๕ ขวบ | - | - | - | - | - | - | - | - |
| รวม | ๑๒ | | ๑๒ | - | ๑๒ | ๑๐๐ | ๑๒ | ๑๐๐.๐๐ |
| ร้อยละ | ๑๐๐ | - | ๑๐๐ | - | | ๑๐๐.๐๐ | ๑๒ | ๑๐๐.๐๐ |

แผนภูมิแสดงร้อยละของเด็กที่มีผลการประเมินพัฒนาการด้านร่างกาย

■ ระดับ ๓ (ดี) ■ ระดับ ๒(พอใช้) ■ ระดับ ๑ (ปรับปรุง) ■

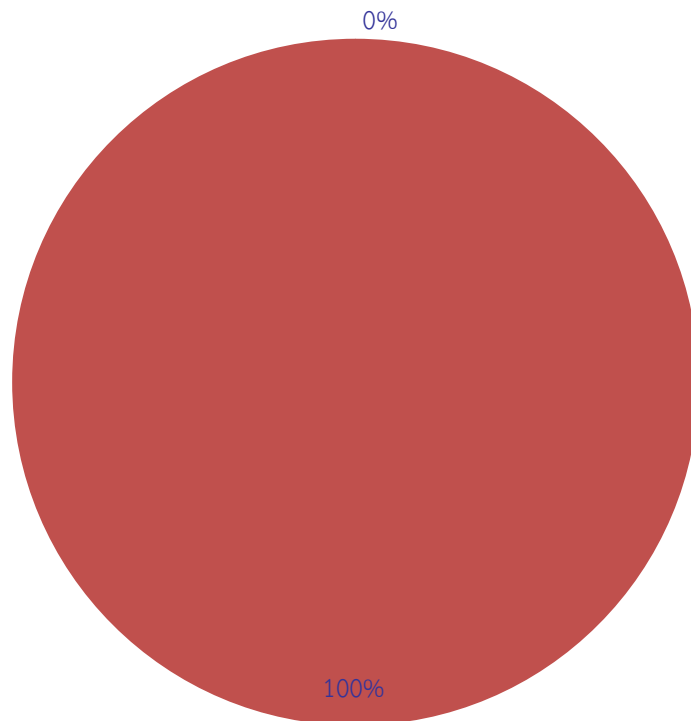


๕.๑.๑ พัฒนาการด้านอารมณ์- จิตใจ ปีการศึกษา ๒๕๖๕ (กรณี ศูนย์พัฒนาเด็กเล็ก)

| ระดับชั้นเรียน | จำนวนเด็กที่ประเมิน | จำนวนเด็กที่มีผลการประเมินพัฒนาการ | | | รวม | ค่าเฉลี่ย | เด็กที่มีผลการประเมินระดับ ๒ (พอใช้)ขึ้นไป | |
|---------------------------|---------------------|------------------------------------|------------|----------|-----------|---------------|--|---------------|
| | | ๑ ปรับปรุง | ๒ พอใช้ | ๓ ดี | | | จำนวน | ร้อยละ |
| เตรียมอนุบาล/อายุ ๒ -๓ ปี | ๔ | - | ๔ | - | ๔ | ๑๐๐.๐๐ | ๔ | ๑๐๐.๐๐ |
| อ.๑ /๓ -๔ ขวบ | ๘ | - | ๘ | - | ๘ | ๑๐๐.๐๐ | ๘ | ๑๐๐.๐๐ |
| อ. ๒ / ๔ -๕ ขวบ | - | - | - | - | - | - | - | - |
| รวม | ๑๒ | | ๑๒ | - | ๑๒ | ๑๐๐ | ๑๒ | ๑๐๐.๐๐ |
| ร้อยละ | ๑๐๐ | - | ๑๐๐ | - | | ๑๐๐.๐๐ | ๑๒ | ๑๐๐.๐๐ |

แผนภูมิแสดงร้อยละของเด็กที่มีผลการประเมินพัฒนาการด้านอารมณ์ จิตใจ

■ ระดับ ๓ (ดี) ■ ระดับ ๒(พอใช้) ■ ระดับ ๑ (ปรับปรุง)

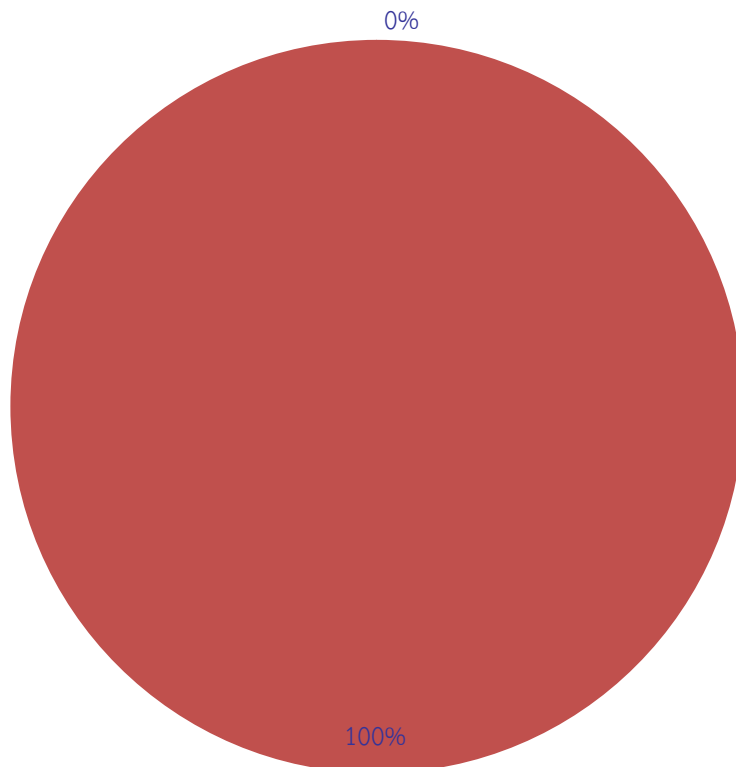


๕.๑.๓ พัฒนาการด้านสังคม ๒๕๖๕ (กรณี ศูนย์พัฒนาเด็กเล็ก)

| ระดับชั้นเรียน | จำนวนเด็กที่ประเมิน | จำนวนเด็กที่มีผลการประเมินพัฒนาการ | | | รวม | ค่าเฉลี่ย | เด็กที่มีผลการประเมินระดับ ๒ (พอใช้)ขึ้นไป | |
|---------------------------|---------------------|------------------------------------|------------|----------|-----------|---------------|--|---------------|
| | | ๑ ปรับปรุง | ๒ พอใช้ | ๓ ดี | | | จำนวน | ร้อยละ |
| เตรียมอนุบาล/อายุ ๒ -๓ ปี | ๔ | - | ๔ | - | ๔ | ๑๐๐.๐๐ | ๔ | ๑๐๐.๐๐ |
| อ.๑ /๓ -๔ ขวบ | ๘ | - | ๘ | - | ๘ | ๑๐๐.๐๐ | ๘ | ๑๐๐.๐๐ |
| อ. ๒ / ๔ -๕ ขวบ | - | - | - | - | - | - | - | - |
| รวม | ๑๒ | | ๑๒ | - | ๑๒ | ๑๐๐ | ๑๒ | ๑๐๐.๐๐ |
| ร้อยละ | ๑๐๐ | - | ๑๐๐ | | | ๑๐๐.๐๐ | ๑๒ | ๑๐๐.๐๐ |

แผนภูมิแสดงร้อยละของเด็กที่มีผลการประเมินพัฒนาการด้านสังคม

■ ระดับ ๓ (ดี) ■ ระดับ ๒(พอใช้) ■ ระดับ ๑ (ปรับปรุง)



๕.๑.๔ พัฒนาการด้านสติปัญญา ๒๕๖๕ (กรณี ศูนย์พัฒนาเด็กเล็ก)

| ระดับชั้นเรียน | จำนวนเด็กที่ประเมิน | จำนวนเด็กที่มีผลการประเมินพัฒนาการ | | | รวม | ค่าเฉลี่ย | เด็กที่มีผลการประเมินระดับ ๒ (พอใช้)ขึ้นไป | |
|---------------------------|---------------------|------------------------------------|------------|----------|-----------|---------------|--|---------------|
| | | ๑ ปรับปรุง | ๒ พอใช้ | ๓ ดี | | | จำนวน | ร้อยละ |
| เตรียมอนุบาล/อายุ ๒ -๓ ปี | ๔ | - | ๔ | - | ๔ | ๑๐๐.๐๐ | ๔ | ๑๐๐.๐๐ |
| อ.๑ /๓ -๔ ขวบ | ๘ | - | ๘ | - | ๘ | ๑๐๐.๐๐ | ๘ | ๑๐๐.๐๐ |
| อ. ๒ / ๔ -๕ ขวบ | - | - | - | - | - | - | - | - |
| รวม | ๑๒ | | ๑๒ | - | ๑๒ | ๑๐๐ | ๑๒ | ๑๐๐.๐๐ |
| ร้อยละ | ๑๐๐ | - | ๑๐๐ | - | | ๑๐๐.๐๐ | ๑๒ | ๑๐๐.๐๐ |



(ให้นำเสนอผลการประเมินพัฒนาการของเด็ก ตามหลักการประเมินพัฒนาการเด็กระดับปฐมวัย)

๖. ข้อมูลเด็กเล็กในศูนย์พัฒนาเด็กเล็กด้านอื่นๆ

| ที่ | รายการ | จำนวน (คน) | คิดเป็น ร้อยละ* |
|-----|---|------------|-----------------|
| ๑. | จำนวนเด็กเล็กในศูนย์พัฒนาเด็กเล็กมีน้ำหนัก ส่วนสูง และสมรรถภาพทางกายตามเกณฑ์ รวมทั้งรู้จักดูแลตนเองให้มีความปลอดภัย | ๑๒ | ๑๐๐ |
| ๒. | จำนวนเด็กเล็กในศูนย์พัฒนาเด็กเล็กที่ปลอดจากปัญหาทางเพศ ยาเสพติด และสิ่งมอมเมา เช่น สุรา บุหรี่ เครื่องดื่มแอลกอฮอล์ เกม ฯลฯ | ๑๒ | ๑๐๐ |
| ๓. | จำนวนเด็กเล็กในศูนย์พัฒนาเด็กเล็กที่มีความบกพร่องทางร่างกาย/เรียนร่วม | - | - |
| ๔. | จำนวนเด็กเล็กในศูนย์พัฒนาเด็กเล็กมีภาวะทุพโภชนาการ | - | - |
| ๕. | จำนวนเด็กเล็กในศูนย์พัฒนาเด็กเล็กที่มีปัญญาเลิศ | - | - |
| ๖. | จำนวนเด็กเล็กในศูนย์พัฒนาเด็กเล็กที่ต้องการความช่วยเหลือเป็นพิเศษ | | |
| ๗. | จำนวนเด็กเล็กในศูนย์พัฒนาเด็กเล็กที่ออกกลางคัน (ปีการศึกษาปัจจุบัน) | - | - |
| ๘. | จำนวนเด็กเล็กในศูนย์พัฒนาเด็กเล็กที่มีเวลาเรียนไม่ถึงร้อยละ ๘๐ | - | - |
| ๙. | จำนวนเด็กเล็กในศูนย์พัฒนาเด็กเล็กที่เรียนซ้ำชั้น | - | - |
| ๑๐. | จำนวนเด็กเล็กในศูนย์พัฒนาเด็กเล็กที่จบหลักสูตรปฐมวัย | ๘ | ๖๗ |

หมายเหตุ: ร้อยละของเด็กเล็กในศูนย์พัฒนาเด็กเล็กทั้งหมด

๗. ข้อมูลอาคารสถานที่

| ที่ | รายการ | จำนวน |
|-----|------------------|-------------|
| ๑. | อาคารเรียน | ๑ ห้องเรียน |
| ๒. | อาคารประกอบอาหาร | ๑ ห้อง |
| ๓. | ห้องน้ำ/ห้องส้วม | ๑ ห้อง |
| ๔. | ห้องอาบน้ำ | ๑ ห้อง |
| ๕. | สนามเด็กเล่น | ๑ สนาม |

๘. ข้อมูลสภาพชุมชนโดยรวม

๘.๑ สภาพชุมชนรอบบริเวณศูนย์ฯมีลักษณะ เป็นกึ่งชุมชนเมืองกึ่งชนบท บริเวณใกล้เคียงโดยรอบ ได้แก่ วัดลาวทอง ชุมชน อาชีพหลักของชุมชน คือ เกษตรกร ค้าขาย ทำงานบริษัท และรับจ้างทั่วไป ส่วนใหญ่นับถือศาสนา พุทธ ประเพณี/ศิลปวัฒนธรรมท้องถิ่นเป็นไปตามบริบททางสังคม เช่น ประเพณีวันสงกรานต์ ตักบาตรเทโว และทำบุญใส่บาตรทุกวันพระและวันสำคัญทางพระพุทธศาสนา ฯลฯ

๘.๒ ผู้ปกครองส่วนใหญ่ จบการศึกษาระดับ ประถมศึกษา รองลงมาคือระดับประกาศนียบัตรวิชาชีพ อาชีพหลัก คือ รับจ้าง เกษตรกร พนักงานบริษัท เป็นต้น ส่วนใหญ่นับถือศาสนาพุทธ ฐานะทางเศรษฐกิจ/รายได้โดยเฉลี่ยต่อครอบครัว ต่อปี ๑๒,๐๐๐.-บาท

๘.๓ โอกาสและข้อจำกัดของศูนย์ฯ

โอกาส เป็นชุมชนกึ่งเมืองกึ่งชนบท ผู้ปกครองที่เป็นบิดามารดาส่วนใหญ่ฝากลูกหลานไว้กับปู่ย่าตายาย เพราะบิดามารดาต้องไปทำงานต่างจังหวัด ผู้ปกครองมีส่วนร่วมกับกิจกรรมโดยให้ความร่วมมือเป็นอย่างดีในการส่งเสริมพัฒนาการของเด็กในศูนย์พัฒนาเด็กเล็ก

๙. โครงสร้างหลักสูตรสถานศึกษา

หลักสูตรการศึกษาปฐมวัย

สาระการเรียนรู้ของหลักสูตรการศึกษาปฐมวัย สำหรับเด็กอายุ ๓-๖ ปี เป็นสื่อกลางในการจัดประสบการณ์ เพื่อส่งเสริมพัฒนาการทุกด้าน ทั้งด้านร่างกาย อารมณ์ จิตใจ สังคม และสติปัญญา ซึ่งจำเป็นต่อการพัฒนาเด็ก ให้เป็นมนุษย์ที่สมบูรณ์ โดยอาจจัดในรูปแบบหน่วยการเรียนรู้แบบบูรณาการ หรือเลือกรูปแบบที่เหมาะสมกับเด็กปฐมวัย สาระการเรียนรู้ ประกอบไปด้วย ๒ ส่วน คือ ประสบการณ์สำคัญ และสาระที่ควรเรียนรู้

๑. ประสบการณ์สำคัญ ประสบการณ์สำคัญ เป็นสิ่งจำเป็นอย่างยิ่งที่จะต้องให้เด็กได้ลงมือทำด้วยตนเอง เพื่อพัฒนาเด็กทั้งทางด้านร่างกาย อารมณ์ จิตใจ สังคม และสติปัญญา โดยเฉพาะระยะแรกเริ่มชีวิต และช่วงระยะปฐมวัยมีความสำคัญเป็นพิเศษ เนื่องจากเป็นรากฐานของพัฒนาการก้าวต่อไปของชีวิตเด็กแต่ละคน ตลอดจนเป็นปัจจัยสำคัญที่กำหนดความสามารถ แรงจูงใจ ใฝ่รู้ ใฝ่เรียน และความกระตือรือร้นในการพัฒนาตนเองของเด็ก ที่จะส่งผลต่อเนื่องจากช่วงวัยเด็กไปสู่วัยรุ่นและวัยผู้ใหญ่ ประสบการณ์สำคัญจะเกี่ยวข้องกับการจัดสภาพแวดล้อมทุกด้านที่กระตุ้นให้เด็กเกิดการเรียนรู้และมีความสามารถในการสร้างความสัมพันธ์กับสิ่งต่าง ๆ รอบตัว ในวิถีชีวิตของเด็กและในสังคมภายนอก อันจะส่งผลเป็นทักษะพื้นฐานที่จำเป็นต่อการเรียนรู้และสามารถพัฒนาต่อเนื่องไปสู่ระดับที่สูงขึ้น ประสบการณ์สำคัญที่ช่วยส่งเสริมพัฒนาการทางร่างกาย อารมณ์ จิตใจ สังคม และสติปัญญา ของเด็กนั้น พ่อแม่หรือผู้เลี้ยงดูจำเป็นต้องสนับสนุนให้เด็กมีประสบการณ์ตรงด้วยการใช้ประสาทสัมผัสทั้งห้า การเคลื่อนไหวส่วนต่าง ๆ ของร่างกาย การสร้างความรักความผูกพันกับคนใกล้ชิด การปฏิสัมพันธ์กับผู้คนและสิ่งต่าง ๆ รอบตัว และการรู้จักใช้ภาษาสื่อความหมาย ดังนั้น การฝึกทักษะต่าง ๆ ต้องให้เด็กมีประสบการณ์สำคัญ ผ่านการปฏิบัติกิจวัตรประจำวัน และการเล่น ให้เด็กเกิดการเรียนรู้จากการเลียนแบบ ลองผิดลองถูก สำรวจ ทดลอง และลงมือกระทำจริง การปฏิสัมพันธ์กับวัตถุสิ่งของ บุคคล และธรรมชาติรอบตัวเด็กตามบริบทของสภาพแวดล้อม จำเป็นต้องมีการจัดประสบการณ์สำคัญแบบองค์รวมที่ยึดเด็กเป็นสำคัญ ดังต่อไปนี้

๑.๑ ประสบการณ์สำคัญที่ส่งเสริมพัฒนาการด้านร่างกาย เป็นการสนับสนุนให้เด็กได้มีโอกาสพัฒนา กล้ามเนื้อใหญ่ กล้ามเนื้อเล็ก การประสานสัมพันธ์ระหว่างกล้ามเนื้อและระบบประสาท ในการทำกิจวัตรประจำวัน หรือทำกิจกรรมต่าง ๆ การนอนหลับพักผ่อน การดูแลสุขภาพอนามัย และความปลอดภัยของตนเอง

๑.๒ ประสบการณ์สำคัญที่ส่งเสริมพัฒนาการด้านอารมณ์ จิตใจ เป็นการสนับสนุนให้เด็กได้แสดงออกทางอารมณ์และความรู้สึกที่เหมาะสมกับวัย มีความสุข ร่าเริง แจ่มใส ได้พัฒนาความรู้สึกที่ดีต่อตนเอง และความเชื่อมั่นในตนเอง จากการปฏิบัติกิจกรรมต่าง ๆ ในชีวิตประจำวัน พ่อแม่หรือผู้เลี้ยงดูเป็นบุคคลที่มีส่วนสำคัญอย่างยิ่ง ในการทำให้เด็กรู้สึกเป็นที่รัก อบอุ่น มั่นคง เกิดความรู้สึกปลอดภัย ไว้วางใจ ซึ่งจะส่งผลให้เด็กเกิดความรู้สึกที่ดีต่อตนเองและเรียนรู้ที่จะสร้างความสัมพันธ์ที่ดีกับผู้อื่น

๑.๓ ประสบการณ์สำคัญที่ส่งเสริมพัฒนาการด้านสังคม เป็นการสนับสนุนให้เด็กได้มีโอกาสปฏิสัมพันธ์กับบุคคลและสิ่งแวดล้อมต่าง ๆ รอบตัว ในชีวิตประจำวัน ได้ปฏิบัติกิจกรรมต่าง ๆ และปรับตัวอยู่ในสังคม เด็กมีโอกาสได้เล่น และทำกิจกรรมร่วมกับผู้อื่น ไม่ว่าจะเป็นผู้ใหญ่ เด็กวัยเดียวกันหรือต่างวัย เพศเดียวกัน หรือต่างเพศ อย่างสม่ำเสมอ

๑.๔ ประสบการณ์สำคัญที่ส่งเสริมพัฒนาการด้านสติปัญญา เป็นการสนับสนุนให้เด็กได้รับรู้และเรียนรู้สิ่งต่าง ๆ รอบตัวในชีวิตประจำวันผ่านประสาทสัมผัสทั้งห้า และการเคลื่อนไหว ได้พัฒนาการใช้ภาษาสื่อสาร ความหมายและความคิด รู้จักสังเกตคุณลักษณะต่าง ๆ ไม่ว่าจะเป็ นสี ขนาด รูปร่าง รูปทรง ผิวสัมผัส จดจำชื่อเรียกสิ่งต่าง ๆ รอบตัว

๒.สาระที่ควรเรียนรู้ สาระที่จะให้เด็กอายุต่ำกว่า ๓ ปี เรียนรู้ ควรเป็นเรื่องที่เกี่ยวกับตนเองเป็นลำดับแรก แล้วจึงขยายไปสู่เรื่องที่อยู่ใกล้ตัวเด็ก เพื่อนำไปใช้ในการดำเนินชีวิตประจำวัน เด็กควรได้รับการอบรมเลี้ยงดูและส่งเสริมพัฒนาการและการเรียนรู้ให้เหมาะสมกับวัย ดังนี้

๒.๑ เรื่องราวเกี่ยวกับตัวเด็ก เด็กควรเรียนรู้เกี่ยวกับชื่อ และเพศของตนเอง การเรียกชื่อส่วนต่าง ๆ ของใบหน้าและร่างกาย การดูแลตนเองเบื้องต้น โดยมีผู้ใหญ่ให้การช่วยเหลือ การล้างมือ การขับถ่าย การรับประทานอาหาร การถอดและใส่เสื้อผ้า การรักษาความปลอดภัย และการนอนหลับพักผ่อน

๒.๒ เรื่องราวเกี่ยวกับบุคคลและสถานที่แวดล้อมเด็ก เด็กควรเรียนรู้เกี่ยวกับบุคคลภายในครอบครัว และบุคคลภายนอกครอบครัว การรู้จักชื่อเรียกหรือสรรพนามแทนตัวของญาติ หรือผู้เลี้ยงดู วิถีปฏิบัติกับผู้อื่นอย่างเหมาะสม การทำทนาย การไหว้ การเล่นกับพี่น้องในบ้าน การไปเที่ยวตลาดและสถานที่ต่าง ๆ ในชุมชน การเล่นที่สนามเด็กเล่น การเข้าร่วมกิจกรรมทางศาสนา วัฒนธรรมและประเพณี

๒.๓ ธรรมชาติรอบตัวเด็กควรได้เรียนรู้เกี่ยวกับการสำรวจสิ่งต่าง ๆ ในธรรมชาติรอบตัว เช่น สัตว์ พืช ดอกไม้ ใบไม้ ผ่านการใช้ประสาทสัมผัสทั้งห้า การเล่นน้ำ การเล่นทราย การเลี้ยงสัตว์ต่าง ๆ ที่ไม่เป็นอันตราย การเดินเล่นในสวน การเพาะปลูกอย่างง่าย

๒.๔ สิ่งต่าง ๆ รอบตัวเด็ก เด็กควรเรียนรู้เกี่ยวกับชื่อและของเล่นของใช้ที่อยู่รอบตัว การเชื่อมโยงลักษณะหรือคุณสมบัติอย่างง่าย ๆ ของสิ่งต่าง ๆ ที่อยู่ใกล้ตัวเด็ก เช่น สีรูปร่าง รูปทรง ขนาด ผิวสัมผัสนอกจากสาระที่ควรเรียนรู้ตามหลักสูตรการศึกษาปฐมวัย พุทธศักราช ๒๕๖๐ จำนวน ๔ สาระที่ควรเรียนรู้แล้ว ศูนย์พัฒนาเด็กเล็กบ้านแก่งขอสังกัดองค์การบริหารส่วนตำบลพรสวรรค์ได้กำหนดสาระที่ควรเรียนรู้เพิ่มเติม เกี่ยวกับนโยบาย และจุดเน้น ที่กรมส่งเสริมการปกครองท้องถิ่น กระทรวงมหาดไทย กำหนดเพิ่มขึ้น ทั้งนี้ เพื่อให้เด็กได้เรียนรู้เกี่ยวกับวิถีชีวิต ศาสนา และขนบธรรมเนียม ประเพณี วัฒนธรรม และความเป็นไทย โดยมีสาระรายละเอียดสาระที่ควรเรียนรู้เพิ่มเติม ดังนี้

๒.๕ วันสำคัญ เด็กควรเรียนรู้เกี่ยวกับวันสำคัญเกี่ยวกับวิถีชีวิต ศาสนาและขนบธรรมเนียม ประเพณี วัฒนธรรม และความเป็นไทย ทั้งของชาติและของชุมชนท้องถิ่น

๒.๖ ท้องถิ่นของเรา

(๑) ประวัติความเป็นมา (๒) ศิลปะ วัฒนธรรม ประเพณี (๓) แหล่งการท่องเที่ยว (๔) บุคคลสำคัญ (๕) การประกอบอาชีพ (๖) สภาพภูมิประเทศ / ภูมิอากาศ (๗) สภาพปัญหาในชุมชน / สังคม / พิบัติภัย (๘) สภาพเศรษฐกิจและสังคม (๙) ทรัพยากรสิ่งแวดล้อม (๑๐) ภูมิปัญญา / สินค้า / OTOP

๒.๗ ปรัชญาของเศรษฐกิจพอเพียง

การจัดกิจกรรมตามปรัชญาของเศรษฐกิจพอเพียงสำหรับเด็กเล็ก แนวคิดปรัชญาของเศรษฐกิจพอเพียง การพัฒนาตามหลักเศรษฐกิจพอเพียง คือ การพัฒนาที่ตั้งอยู่บนพื้นฐานของทางสายกลาง และความไม่ประมาท โดยคำนึงถึง ความพอประมาณ ความมีเหตุผล การสร้างภูมิคุ้มกันที่ดีในตัว ตลอดจนใช้ความรู้ ความรอบคอบ และคุณธรรม ประกอบการวางแผน การตัดสินใจ และการกระทำ ปรัชญาของเศรษฐกิจพอเพียง มีหลักพิจารณาอยู่ ๕ ส่วน ดังนี้

๑. กรอบแนวคิด เป็นปรัชญาที่ชี้แนะแนวทางการดำรงอยู่ และปฏิบัติตนในทางที่ควรจะเป็น โดยมี

พื้นฐานมาจากวิถีชีวิตดั้งเดิมของสังคมไทย สามารถนำมาประยุกต์ใช้ได้ตลอดเวลา และเป็นการมองโลกเชิงระบบที่มีการเปลี่ยนแปลงอยู่ตลอดเวลา และเป็นการมองโลกเชิงระบบที่มีการเปลี่ยนแปลงอยู่ตลอดเวลา มุ่งเน้นการรอดพ้นจากภัย และวิกฤต เพื่อความมั่นคง และความยั่งยืนของการพัฒนา

๒. คุณลักษณะ เศรษฐกิจพอเพียงสามารถนำมาประยุกต์ใช้กับการปฏิบัติตนได้ในทุกระดับ โดยเน้นการปฏิบัติบนทางสายกลาง และการพัฒนาอย่างเป็นขั้นตอน

๓. **ค่านิยม** ความพอเพียงจะต้องประกอบด้วย ๓ คุณลักษณะ พร้อม ๆ กันดังนี้

(๑) **ความพอประมาณ** หมายถึง ความพอดีที่ไม่น้อยเกินไป และไม่มากเกินไปโดยไม่เบียดเบียนตนเอง และผู้อื่น เช่นการผลิต และการบริโภคที่อยู่ในระดับพอประมาณ

(๒) **ความมีเหตุผล** หมายถึง การตัดสินใจเกี่ยวกับระดับของความพอเพียงนั้น จะต้องเป็นไปอย่างมีเหตุผล โดยพิจารณาจากเหตุปัจจัยที่เกี่ยวข้องตลอดจนคำนึงถึงผลที่คาดว่าจะเกิดขึ้นจากการกระทำนั้น ๆ อย่างรอบคอบ

(๓) **การมีภูมิคุ้มกันที่ดีในตัว** หมายถึง การเตรียมตัวให้พร้อมรับผลกระทบ และการเปลี่ยนแปลงด้านต่าง ๆ ที่จะเกิดขึ้นโดยคำนึงถึงความเป็นไปได้ของสถานการณ์ต่าง ๆ ที่คาดว่าจะเกิดขึ้นในอนาคต ทั้งใกล้ และไกล

- **เงื่อนไข** การตัดสินใจและการดำเนินกิจกรรมต่าง ๆ ให้อยู่ในระดับพอเพียงนั้น ต้องอาศัยทั้งความรู้

และคุณธรรมเป็นพื้นฐาน กล่าวคือ

- **เงื่อนไขความรู้** ประกอบด้วย ความรอบรู้เกี่ยวกับวิชาการต่าง ๆ ที่เกี่ยวข้องอย่างรอบด้าน ความรอบคอบที่จะนำความรู้เหล่านั้นมาพิจารณาให้เชื่อมโยงกัน เพื่อประกอบการวางแผน และความระมัดระวังในขั้นปฏิบัติ

- **เงื่อนไขคุณธรรม** ที่จะต้องเสริมสร้างประกอบด้วย มีความตระหนักในคุณธรรม มีความซื่อสัตย์สุจริต และมีความอดทน มีความเพียร ใช้สติปัญญาในการดำเนินชีวิต

แนวทางปฏิบัติ / ผลที่คาดว่าจะได้รับ จากการนำปรัชญาของเศรษฐกิจพอเพียงมาประยุกต์ใช้ คือ การพัฒนาที่สมดุล และยั่งยืน พร้อมรับต่อการเปลี่ยนแปลงในทุกด้าน ทั้งด้านเศรษฐกิจ สังคม สิ่งแวดล้อม ความรู้และเทคโนโลยี ประการที่สำคัญของเศรษฐกิจพอเพียง

๑. **พอมีพอกิน** ปลูกพืชสวนครัวไว้กินเองบ้าง ปลูกไม้ผลไว้หลังบ้าน ๒-๓ ต้น พอที่จะมีไว้กินเองในครัวเรือน เหลือจึงขายไป

๒. **พอยู่พอใช้** ทำให้บ้านน่าอยู่ ปราศจากสารเคมี กลิ่นเหม็น ไร้แต่ของที่เป็นธรรมชาติ

(ใช้จุลินทรีย์ผสมน้ำถูพื้นบ้าน จะสะอาดกว่าใช้น้ำยาเคมี) รายจ่ายลดลง สุขภาพจะดีขึ้น (ประหยัดค่า-รักษาพยาบาล)

๓. **พอกพอใจ** เราต้องรู้จักพอ รู้จักประมาณตน ไม่ใคร่อยากใคร่มีเช่นผู้อื่น เพราะเราจะหลงติดกับวัตถุ จะมีปัญญาดี

กำหนดเวลาเรียน

ศูนย์พัฒนาเด็กเล็กโรงเรียนบรรหารแจ่มใสวิทยา ๔ (วัดลาวทอง) สังกัดองค์การบริหารส่วนตำบลสนามชัยจัดการศึกษาให้กับเด็กปฐมวัย (สำหรับเด็กอายุต่ำกว่า ๓ ขวบ และเด็กอายุ ๓-๖ ปี) โดยแบ่งออกเป็น ๒ ภาคเรียน ปีการศึกษา ๒๕๖๕

ภาคเรียนที่ ๑ เปิดเรียนระหว่างวันที่ ๑๗ พฤษภาคม ๒๕๖๕ – วันที่ ๓๑ ตุลาคม ๒๕๖๕

ภาคเรียนที่ ๒ เปิดเรียนระหว่าง วันที่ ๑ พฤศจิกายน ๒๕๖๕ – วันที่ ๒๘ เมษายน ๒๕๖๖

๑๐. แหล่งเรียนรู้ ภูมิปัญญาท้องถิ่น

๑๐.๑ มุมหนังสือมีพื้นที่ขนาด ...-.... ตารางเมตร หนังสือในห้องสมุดมีจำนวน เล่มมีวารสาร/หนังสือพิมพ์ ให้บริการจำนวน.....ฉบับ การสืบค้นหนังสือและการยืม-คืน - มีเครื่องคอมพิวเตอร์ให้บริการสืบค้นเทคโนโลยีสารสนเทศในห้องสมุด จำนวน-.... เครื่อง มีจำนวนนักเรียนที่ใช้ห้องสมุด เฉลี่ย - คน ต่อวัน คิดเป็นร้อยละ - ของนักเรียนทั้งหมด มีการให้บริการห้องสมุดแก่ชุมชนรอบนอก โดยมีบุคคลมาใช้บริการ เฉลี่ย - คน ต่อปี (ในปีการศึกษาที่รายงาน)

๑๐.๒ ห้องปฏิบัติการทั้งหมด-..... ห้อง จำแนกเป็น

- ๑) ห้องปฏิบัติการวิทยาศาสตร์ จำนวน-..... ห้อง
- ๒) ห้องปฏิบัติการคอมพิวเตอร์ จำนวน-..... ห้อง
- ๓) ห้องปฏิบัติการทางภาษา จำนวน-..... ห้อง
- ๔) ห้องอื่นๆ (ระบุ)..... จำนวน-..... ห้อง

๑๐.๓ เครื่องคอมพิวเตอร์ทั้งหมด จำนวน๒..... เครื่องจำแนกเป็น

- ๑) ใช้เพื่อการเรียนการสอน จำนวน๑..... เครื่อง
- ๒) ใช้เพื่อให้บริการสืบค้นข้อมูลทางอินเทอร์เน็ต จำนวน เครื่อง
- ๓) ใช้เพื่อสนับสนุนการบริหารสถานศึกษา(สำนักงาน) จำนวน ๑..... เครื่อง

๑๐.๔ แหล่งเรียนรู้ภายในศูนย์ฯ

| ที่ | ชื่อแหล่งเรียนรู้ | สถิติการใช้จำนวนครั้ง/ปี |
|-----|--|--------------------------|
| ๑. | มุมประสบการณ์ต่างๆ เช่น มุมเสรี มุมหนังสือ มุมเกมการศึกษา ฯลฯ | ๒๐๐ ครั้ง/ปี |

๑๐.๕ แหล่งเรียนรู้ภายนอกศูนย์ฯ

| ที่ | ชื่อแหล่งเรียนรู้ | สถิติการใช้จำนวนครั้ง/ปี |
|-----|--------------------|--------------------------|
| ๑. | วัดลาวทอง | ๑๐ ครั้ง/ปี |
| ๒. | มุมธรรมชาติ ฯลฯ | |

๑๐.๖ ภูมิปัญญาท้องถิ่น ปราชญ์ชาวบ้าน ผู้ทรงคุณวุฒิ วิทยากร ที่สถานศึกษาเชิญมาให้ความรู้แก่ครู นักเรียน (ในปีการศึกษาที่รายงาน)

| ที่ | ชื่อ-สกุล | ให้ความรู้เรื่อง | จำนวนครั้ง/ปี |
|-----|---------------------------------|------------------|---------------|
| ๑. | นางสาวทัศนีย์ กระจ่ายทอง ฯลฯ | การทำขนมตาล | ๑ ครั้ง/ปี |

๑๑. ผลงานดีเด่นในรอบปีที่ผ่านมา

๑๑.๑ ผลงานดีเด่น

| ประเภท | ระดับรางวัล/ชื่อรางวัลที่ได้รับ/วันที่ได้รับ | หน่วยงานที่ให้ |
|---|--|--|
| สถานศึกษาศูนย์พัฒนาเด็กเล็ก โรงเรียนบริหารแจ่มใสวิทยา ๔ (วัดลาวทอง) | - | - |
| ผู้บริหาร (ระบุชื่อ) | - | - |
| ครู นางสาวศุภิสรา แสงสุวรรณ นางสาวศิรินรินทร์ พันธุ์ชะวงค์ | นวัตกรรมการจัดการศึกษาปฐมวัย ประจำปีงบประมาณ พ.ศ.๒๕๖๕ ระดับจังหวัด ด้านการจัดประสบการณ์การเรียนรู้ปฐมวัย เมื่อวันที่ ๑๘ กรกฎาคม ๒๕๖๕ นวัตกรรมการจัดการศึกษาปฐมวัย ประจำปีงบประมาณ พ.ศ.๒๕๖๕ ระดับจังหวัด ด้านการจัดประสบการณ์การเรียนรู้ปฐมวัย เมื่อวันที่ ๑๘ กรกฎาคม ๒๕๖๕ | ศึกษาธิการจังหวัดสุพรรณบุรี ศึกษาธิการจังหวัดสุพรรณบุรี |
| นักเรียน (ระบุชื่อ) | - | - |

๑๑.๒ โครงการ/กิจกรรมพิเศษ ที่ดำเนินการตามนโยบายชาติ นโยบายกระทรวงศึกษาธิการ กระทรวงมหาดไทย กรมส่งเสริมการปกครองท้องถิ่น องค์การปกครองส่วนท้องถิ่น จุดเน้น แนวทางการปฏิรูปการศึกษาฯ ได้แก่ กิจกรรมโตไปไม่โกง , การป้องกันเด็กจมน้ำในเด็กปฐมวัย , การป้องกันเด็กติดในรถยนต์

| ลำดับ ที่ | ชื่อโครงการ | สอดคล้องกับนโยบายระดับต่าง ๆ | | | | | อื่น ๆ (ระบุ) |
|--------------|---|------------------------------|------|---------|-----------|---------|------------------|
| | | อปท. | กรมฯ | กระทรวง | ระดับชาติ | จุดเน้น | |
| ๑. | ส่งเสริมพัฒนาการการเรียนรู้เด็กปฐมวัย | √ | | | | | |
| ๒. | ธนาคารความดี | | | | √ | | ปปช. |
| ๓. | สุขภาพดีด้วยผักผลไม้ | √ | | | | | |
| ๔. | หนูน้อยนักวิทยาศาสตร์ | √ | | | | | |
| ๕. | ชวนลูกเล่านิทานสานฝันรักการอ่าน | √ | | | | | |
| ๖. | ปฐมวัยศิลป์ ๕ | √ | | | | | |
| ๗. | ส่งเสริมทักษะความปลอดภัยของเด็กปฐมวัย | √ | √ | | | | |
| ๘. | ค่ากิจกรรมพัฒนาผู้เรียน | √ | √ | | | | |
| ๙. | คัดแยกขยะรักษาสิ่งแวดล้อม | √ | | | √ | | |
| ๑๐. | ปรับปรุงและพัฒนาหลักสูตรสถานศึกษาระดับปฐมวัย | √ | √ | | | | |
| ๑๑. | ประกันคุณภาพภายในศูนย์พัฒนาเด็กเล็ก | √ | √ | | | | |
| ๑๒. | อาหารกลางวัน | √ | √ | | √ | | |
| ๑๓. | ส่งเสริมสุขภาพอนามัย | √ | | | | | |
| ๑๔. | อาหารเสริม (นม) | √ | √ | | √ | | |
| ๑๕. | พัฒนาบุคลากร | √ | √ | | | | |
| ๑๖. | วันสำคัญ | √ | | | | | |
| ๑๗. | ภูมิปัญญาท้องถิ่น | √ | | | | | |
| ๑๘. | จัดซื้อสื่อการเรียนการสอน วัสดุการศึกษาและ เครื่องเล่นพัฒนาการเด็ก | √ | √ | | | | |
| ๑๙. | ค่าหนังสือเรียน | √ | √ | | | | |
| ๒๐. | ค่าอุปกรณ์การเรียน | √ | √ | | | | |
| ๒๑. | ค่าเครื่องแบบนักเรียน | √ | √ | | | | |
| ๒๒. | จัดซื้อจอร์รับภาพชนิดมอเตอร์ไฟฟ้าขนาดเส้นทแยง มุม ๑๐๐ นิ้ว | √ | | | | | |

| ลำดับ ที่ | ชื่อโครงการ | สอดคล้องกับนโยบายระดับต่าง ๆ | | | | | อื่น ๆ (ระบุ) |
|--------------|---|------------------------------|------|---------|-----------|---------|------------------|
| | | อปท. | กรมฯ | กระทรวง | ระดับชาติ | จุดเน้น | |
| ๒๓. | จัดซื้อเครื่องสำรองไฟฟ้า ขนาด ๘๐๐ VA | √ | | | | | |
| ๒๔. | จัดซื้อเครื่องคอมพิวเตอร์สำหรับงานสำนักงาน | √ | | | | | |
| ๒๕. | จัดซื้อเครื่องพิมพ์แบบฉีดหมึกพร้อมติดตั้งถึง หมึกปริ้น | √ | | | | | |
| ๒๖. | จัดซื้อเครื่องมัลติมีเดียโปรเจคเตอร์ระดับ XGA ขนาด ๒๕๐๐ ANSI Lumens จำนวน ๑ เครื่อง | √ | | | | | |
| ๒๗. | จัดซื้อชุดโปรแกรมระบบปฏิบัติการสำหรับเครื่อง คอมพิวเตอร์ฯ | √ | | | | | |
| ๒๘. | ปรับปรุงทัศนสภาพแวดล้อมให้เอื้อต่อการเรียนรู้ | √ | | | | | |
| ๒๙. | สนามเด็กเล่นสร้างปัญญา | | √ | | | | |
| ๓๐. | ปฐมนิเทศและประชุมผู้ปกครองศูนย์พัฒนาเด็กเล็ก โรงเรียนบรรหารแจ่มใสวิทยา ๔ (วัดลาวทอง) | √ | | | | | |
| ๓๑. | ประชุมคณะกรรมการบริหารศูนย์พัฒนาเด็กเล็ก โรงเรียนบรรหารแจ่มใสวิทยา ๔ (วัดลาวทอง) | √ | | | | | |
| ๓๒. | เยี่ยมบ้าน | √ | | | | | |

๑๒. ผลการประเมินคุณภาพภายในสถานศึกษาในปีที่ผ่านมา ปีการศึกษา.....๒๕๖๔..... (ในปีการศึกษาที่แล้ว)
ระดับการศึกษาปฐมวัย

สรุปผลการประเมินภาพรวม

ต้องปรับปรุง ผ่านเกณฑ์ขั้นต่ำ ดี ดีมาก

| มาตรฐาน ตัวบ่งชี้และตัวบ่งชี้ย่อย | คะแนน | ระดับคุณภาพ |
|---|-------|-------------|
| มาตรฐานด้านที่ ๑ การบริหารจัดการสถานพัฒนาเด็กปฐมวัย | | |
| ตัวบ่งชี้ที่ ๑.๑ การบริหารจัดการอย่างเป็นระบบ | ๖ | ดีมาก |
| ตัวบ่งชี้ที่ ๑.๒ การบริหารจัดการบุคลากรทุกประเภทตามหน่วยงานที่สังกัด | ๑๒ | |
| ตัวบ่งชี้ที่ ๑.๓ การบริหารจัดการสภาพแวดล้อมเพื่อความปลอดภัย | ๑๕ | |
| ตัวบ่งชี้ที่ ๑.๔ การจัดการเพื่อส่งเสริมสุขภาพและการเรียนรู้ | ๒๑ | |
| ตัวบ่งชี้ที่ ๑.๕ การส่งเสริมการมีส่วนร่วมของครอบครัวและชุมชน | ๑๒ | |
| ร้อยละ | ๘๔.๖๒ | |
| มาตรฐานด้านที่ ๒ ครู/ผู้ดูแลเด็กให้การดูแล และจัดประสบการณ์การเรียนรู้และการเล่นเพื่อพัฒนาเด็ก | | |
| ตัวบ่งชี้ที่ ๒.๑ การดูแลและพัฒนาเด็กอย่างรอบด้าน | ๑๕ | ดีมาก |
| ตัวบ่งชี้ที่ ๒.๒ การส่งเสริมพัฒนาการด้านร่างกายและดูแลสุขภาพ | ๑๕ | |
| ตัวบ่งชี้ที่ ๒.๓ การส่งเสริมพัฒนาการด้านสติปัญญา ภาษาและการสื่อสาร | ๑๕ | |
| ตัวบ่งชี้ที่ ๒.๔ การส่งเสริมพัฒนาการด้านอารมณ์ จิตใจ-สังคม ปลุกฝังคุณธรรมและความเป็นพลเมืองดี | ๙ | |
| ตัวบ่งชี้ที่ ๒.๕ การส่งเสริมเด็กในระยะเปลี่ยนผ่านให้ปรับตัวสู่การเชื่อมต่อไปขั้นถัดไป | ๖ | |
| ร้อยละ | ๑๐๐ | |
| มาตรฐานด้านที่ ๓ คุณภาพของเด็กปฐมวัย | | |
| *สำหรับเด็กแรกเกิด -อายุ ๒ ปี (๒ ปี ๑๑ เดือน ๒๙ วัน) | | |
| ตัวบ่งชี้ที่ ๓.๑ ก เด็กมีการเจริญเติบโตสมวัย | ๓ | ดีมาก |
| ตัวบ่งชี้ที่ ๓.๒ ก เด็กมีพัฒนาการสมวัย | ๑๘ | |
| ร้อยละ | ๑๐๐ | |
| *สำหรับเด็ก อายุ ๓ ปี -อายุ ๖ ปี (ก่อนเข้าประถมศึกษาปีที่ ๑) | | |
| ตัวบ่งชี้ที่ ๓.๑ ข เด็กมีการเจริญเติบโตสมวัยและมีสุขนิสัยที่เหมาะสม | ๙ | |
| ตัวบ่งชี้ที่ ๓.๒ ข เด็กมีพัฒนาการสมวัย | ๓ | |
| ตัวบ่งชี้ที่ ๓.๓ ข เด็กมีพัฒนาการด้านการเคลื่อนไหว | ๖ | |
| ตัวบ่งชี้ที่ ๓.๔ ข เด็กมีพัฒนาการด้านอารมณ์จิตใจ | ๖ | |
| ตัวบ่งชี้ที่ ๓.๕ ข เด็กมีพัฒนาการด้านสติปัญญา เรียนรู้และสร้างสรรค์ | ๑๕ | |
| ตัวบ่งชี้ที่ ๓.๖ ข เด็กมีพัฒนาการด้านภาษาและการสื่อสาร | ๑๒ | |
| ตัวบ่งชี้ที่ ๓.๗ ข เด็กมีพัฒนาการด้านสังคม คุณธรรม มีวินัย และความเป็นพลเมืองดี | ๑๒ | |
| ร้อยละ | ๙๕.๔๕ | |

- * ค่าเฉลี่ยคะแนนที่ได้ ๙๕.๔๕
- ** ระดับคุณภาพได้แก่ ดีมาก
- *** สรุปผลการประเมิน ได้แก่ ได้มาตรฐาน

จุดเด่น

ผู้ปกครองและชุมชนให้การยอมรับศูนย์พัฒนาเด็กเล็ก และให้การสนับสนุนในการพัฒนาการศึกษาอย่างต่อเนื่อง

จุดควรพัฒนา

ศูนย์พัฒนาเด็กเล็กขาดความร่วมมือองค์กรทางศาสนา สถาบันการศึกษา องค์กรภาครัฐและเอกชน เพื่อพัฒนาวิธีการเรียนรู้ในชุมชน

แผนการพัฒนาคุณภาพเพื่อยกระดับคุณภาพมาตรฐานให้สูงขึ้น

ส่งเสริมให้เด็กมีคุณภาพ มีทักษะในการแสวงหาความรู้ด้วยตนเอง รักการเรียนรู้และพัฒนาตนเองอย่างต่อเนื่อง และการดำรงชีวิตในสังคมอย่างมีความสุข

แนวทางการพัฒนาสถานศึกษาในอนาคต

นำหลักการสอนแบบเศรษฐกิจพอเพียงมาปรับใช้ในการส่งเสริมการเรียนรู้ภายในศูนย์พัฒนาเด็กเล็กโรงเรียนบริหารแจ่มใสวิทยา ๔ (วัดลาวทอง)

ความต้องการและการช่วยเหลือ

การนำผลการประเมินคุณภาพการศึกษาของสถานศึกษามาใช้ในการปรับปรุงและพัฒนาคุณภาพการศึกษาอย่างต่อเนื่อง

๑๓. ผลการประเมินคุณภาพภายนอก

มาตรฐานที่ ๑ การบริหารจัดการสถานพัฒนาเด็กปฐมวัย

จุดเน้น การบริหารแบบมีส่วนร่วม เน้นคุณภาพเป็นสำคัญ

| ผลการพิจารณา | ตัวชี้วัด | สรุปผลการประเมิน |
|--------------|---|---|
| ✓ | ๑.มีการวางแผนการดำเนินการในแต่ละปีการศึกษา | ○ ปรับปรุง (๐-๓ ข้อ) ○ พอใช้ (๔ ข้อ) ✓ ดี (๕ ข้อ) |
| ✓ | ๒.มีการนำแผนการดำเนินการไปใช้ดำเนินการ | |
| ✓ | ๓.มีการประเมินผลสัมฤทธิ์ของการดำเนินการตามแผน | |
| ✓ | ๔.มีการนำผลการประเมินไปใช้ในการปรับปรุงแก้ไขในปีการศึกษาต่อไป | |
| ✓ | ๕.มีการนำเสนอผลการบริหารจัดการของสถานศึกษาให้ผู้มีส่วนได้ส่วนเสียได้รับทราบ | |

มาตรฐานที่ ๒ ครู/ผู้ดูแลเด็กให้การดูแลและจัดประสบการณ์การเรียนรู้และการเล่นเพื่อพัฒนาเด็กปฐมวัย

จุดเน้น มุ่งเน้นและพัฒนาศักยภาพเด็กให้มีความสมบูรณ์พร้อมทั้ง ๔ ด้าน

| ผลการพิจารณา | ตัวชี้วัด | สรุปผลการประเมิน |
|--------------|--|---|
| ✓ | ๑.ครูหรือผู้ดูแลเด็ก มีการวางแผนการจัดประสบการณ์การเรียนรู้รายปีครบทุกหน่วยการเรียนรู้ ทุกชั้นปี | ○ ปรับปรุง (๐-๓ ข้อ) ○ พอใช้ (๔ ข้อ) ✓ ดี (๕ ข้อ) |
| ✓ | ๒.ครูหรือผู้ดูแลเด็กทุกคนมีการนำแผนการจัดประสบการณ์การเรียนรู้ไปใช้ในการจัดประสบการณ์ โดยใช้สื่อ เทคโนโลยีสารสนเทศและแหล่งเรียนรู้ที่เอื้อต่อการเรียนรู้ | |
| ✓ | ๓.มีการตรวจสอบและประเมินผลการจัดประสบการณ์อย่างเป็นระบบ | |
| ✓ | ๔.มีการนำผลการประเมินมาพัฒนาการจัดประสบการณ์ของครูหรือผู้ดูแลเด็กอย่างเป็นระบบ | |
| ✓ | ๕.มีการแลกเปลี่ยนเรียนรู้และให้ข้อมูลป้อนกลับเพื่อพัฒนาปรับปรุงการจัดประสบการณ์ | |

มาตรฐานที่ ๓ คุณภาพของเด็กปฐมวัย

จุดเน้น พัฒนาศักยภาพเด็กทั้ง ๔ ด้าน

| ผลการพิจารณา | ตัวชี้วัด | สรุปผลการประเมิน |
|--------------|--|---|
| ✓ | ๑.มีการระบุเป้าหมายคุณภาพของเด็กปฐมวัย | ○ ปรับปรุง (๐-๓ ข้อ) ○ พอใช้ (๔ ข้อ) ✓ ดี (๕ ข้อ) |
| ✓ | ๒.มีการระบุวิธีการพัฒนาคุณภาพของเด็กปฐมวัยอย่างเป็นระบบตามเป้าหมายการพัฒนาเด็กปฐมวัย | |
| ✓ | ๓.มีการพัฒนาสมวัยตามเป้าหมายการพัฒนาเด็กปฐมวัย | |
| ✓ | ๔.มีการนำผลการประเมินคุณภาพของเด็กปฐมวัยมาพัฒนาเด็กปฐมวัยให้มีพัฒนาการสมวัย | |
| ✓ | ๕.มีการนำเสนอผลการประเมินคุณภาพของเด็กปฐมวัยต่อผู้ที่เกี่ยวข้อง | |

ผลรวมคะแนนประเมินสถานศึกษา-คะแนน มีคุณภาพระดับ.....ดี.....

ผลการรับรองมาตรฐานคุณภาพ รับรอง ไม่รับรอง

กรณีที่ไม่ได้รับการรับรอง เนื่องจาก

ข้อเสนอแนะ

.....

.....

.....

๑๔.การนำผลการประเมินคุณภาพการศึกษาของสถานศึกษามาใช้ในการปรับปรุงและพัฒนาคุณภาพการศึกษา อย่างต่อเนื่อง

ศูนย์พัฒนาเด็กเล็กควรระบุข้อมูลใน SAR ครึ่งต่อไปให้มีความชัดเจน โดยระบุเอกสารในการบริหารจัดการให้ครบถ้วน เช่น มาตรฐานมีอะไรบ้าง คณะกรรมการสถานศึกษา แผนพัฒนาการศึกษา แผนปฏิบัติการประจำปี การศึกษา หลักสูตรสถานศึกษา แผนการจัดประสบการณ์การเรียนรู้ โครงการ กิจกรรมตามมาตรฐานที่จะพัฒนา เช่น โครงการ กิจกรรมต้องให้ชัดเจน มีผู้รับผิดชอบแล้วเขียนโดยสรุปตามวงจรคุณภาพ PDCA โดยให้เป็นภาพ กระบวนการพัฒนาว่ามีการวางแผนอย่างไร ดำเนินการอย่างไร มีการประเมินผลหรือไม่ และนำผลการประเมินมาสู่ การพัฒนาอย่างไร จะแสดงเป็นหลักฐานที่บอกถึงการปฏิบัติ แล้วสรุปโครงการกิจกรรมเป็นรูปแบบต่าง ๆ อาจจะเป็น ภาพถ่ายก็ได้ เช่น โครงการวันสำคัญ วันแม่ วันพ่อ กิจกรรมที่ผู้ปกครองมาร่วมมีการประเมินความพึงพอใจมีการสรุป เป็นภาพถ่าย เป็นต้น

ศูนย์พัฒนาเด็กเล็กควรมีการระบุวิธีการจัดทำแผนการจัดประสบการณ์การเรียนรู้เพื่อพัฒนาเด็กให้มี พัฒนาการทั้ง ๔ ด้านลงใน SAR อย่างชัดเจน มีการระบุวิธีพัฒนาซึ่งได้กำหนดไว้ในแผนปฏิบัติการประจำปีและจัดทำ โครงการพัฒนา ครู หรือผู้ดูแลเด็กให้สามารถนำความรู้มาพัฒนาเด็กตามจุดเน้นที่ศูนย์พัฒนาเด็กได้ตั้งไว้ และควรเน้น ให้ครู หรือผู้ดูแลเด็ก ใช้สื่อ เทคโนโลยีสมัยใหม่เข้ามาช่วยจัดประสบการณ์การเรียนรู้อย่างต่อเนื่อง

ศูนย์พัฒนาเด็กเล็กควรมีการระบุรายละเอียดข้อมูลลงใน SAR ในประเด็นด้านคุณภาพของเด็กปฐมวัยให้ สอดคล้องกับจุดเน้นที่ศูนย์พัฒนาเด็กเล็กกำหนดพัฒนาศักยภาพเด็กทั้ง ๔ ด้านให้ชัดเจนและเป็นระบบ โดยศูนย์ พัฒนาการเด็กควรระบุเป้าหมายของการพัฒนาพร้อมระบุวิธีการดำเนินกิจกรรม เพื่อส่งเสริมเด็กพัฒนาศักยภาพทั้ง ๔ ด้าน เช่น กิจกรรมเคลื่อนไหวเลียนแบบท่าสัตว์ กิจกรรมการเล่านิทาน กิจกรรมเกมเรียงลำดับเหตุการณ์ กิจกรรม การปั้นเป็นรูปทรงต่าง ๆ ระบุการตรวจสอบ ติดตามและประเมินผลอย่างเป็นกระบวนการ เช่นการสังเกต การ สัมภาษณ์ เด็กอธิบายความคิดของตน การแลกเปลี่ยนข้อมูลกับผู้ปกครอง ประเมินโดยครู ผู้ปกครองและชุมชนและ ปรากฏอย่างไร ระบุการนำผลการประเมินเพื่อพัฒนาผู้เรียนให้มีผลสัมฤทธิ์สูงขึ้น ควรระบุวิธีการนำเสนอผลการ ดำเนินงานต่อผู้มีส่วนเกี่ยวข้อง เช่นการจัดทำเอกสารรายงาน การจัดข่าวทางอิเล็กทรอนิกส์ การเผยแพร่ทางเฟซบุ๊ก เป็นต้น

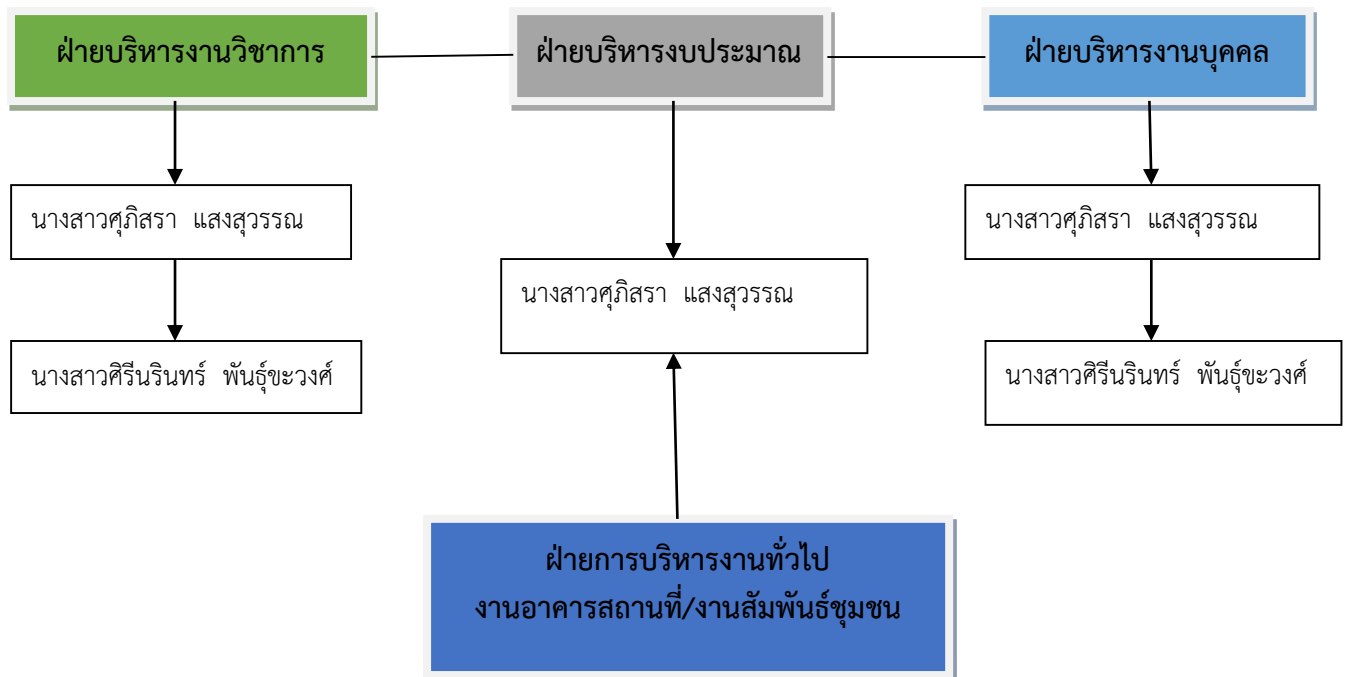
ศูนย์พัฒนาเด็กเล็กควรระบุข้อมูลลงใน SAR ครึ่งต่อไปให้มีความชัดเจนว่า จะจัดดำเนินการโครงการอะไรที่ จะสนองต่อจุดเน้นของศูนย์พัฒนาเด็กแล้วเขียนสรุปตามวงจร PDCA ให้เห็นภาพกระบวนการพัฒนาว่า มีการวางแผนการดำเนินการอย่างไร พร้อมทั้งแสดงหลักฐานที่บ่งบอกถึงการปฏิบัติงานให้เห็นภาพ เช่นการมีสรุปโครงการใน รูปแบบต่าง ๆ เช่น แบบตาราง แบบกราฟิก ภาพถ่าย เอกสาร แผนพับ โปสเตอร์ เป็นต้น ยกตัวอย่างเช่น เด็กมีการ พัฒนาการด้านร่างกายสมวัย ต้องมีหลักฐานอ้างอิง ด้านร่างกายแข็งแรง โดยเข้าร่วมทุกกิจกรรมใน ๑ วัน (๒ กิจกรรม) การเต้นออกกำลังกาย ร่วมกิจกรรมกลางแจ้ง ร่วมกิจกรรมเสริมสาระการเรียนรู้ กิจกรรมเกมการศึกษา กิจกรรมการรับประทานอาหารและเสริมมารยาท ซึ่งสามารถที่จะครอบคลุมทุกประเด็น พิจารณาตามมาตรฐานนั้น ๆ โดยต้องชี้ให้ผู้อ่าน SAR เห็นว่าได้ดำเนินการจริง

๑๕.การพัฒนาคุณภาพการจัดการศึกษาตามแผนปฏิบัติการประจำปีของสถานศึกษา

๑ การบริหารจัดการศึกษา

ศูนย์พัฒนาเด็กเล็กโรงเรียนบรรหารแจ่มใสวิทยา ๔ (วัดลาวทอง) ได้จัดแบ่งโครงสร้างการบริหารงานเป็น ๔ ฝ่าย โดยแบ่งเป็น ฝ่ายบริหารงานวิชาการ ฝ่ายการบริหารงบประมาณ ฝ่ายการบริหารงานบุคลากร ฝ่ายการบริหารงานทั่วไป ผู้บริหารยึดหลักการบริหาร/เทคนิคการบริหารแบบการพัฒนาตามกระบวนการ PDCA (เช่น การพัฒนาตามกระบวนการ PDCA, SBM, SBMLD, เศรษฐกิจพอเพียงฯลฯ)และอธิบายการนำมาใช้ในบริบทของสถานศึกษา

โครงสร้างการบริหารงาน



๑๕.๒ วิสัยทัศน์ พันธกิจ ยุทธศาสตร์ แนวทางการพัฒนา จุดมุ่งหมายเพื่อการพัฒนา อัตลักษณ์ และเอกลักษณ์ของสถานศึกษา

วิสัยทัศน์ของศูนย์พัฒนาเด็กเล็กโรงเรียนบรรหารแจ่มใสวิทยา ๔ (วัดลาวทอง)

“ศูนย์พัฒนาเด็กเล็กโรงเรียนบรรหารแจ่มใสวิทยา๔ (วัดลาวทอง) มีการจัดการเรียนการสอนภายใต้การบริหารแบบมีส่วนร่วม เน้นคุณภาพเด็กเป็นสำคัญ”

พันธกิจ

- ๑) ส่งเสริมและพัฒนาคุณภาพเด็กให้มีพัฒนาการเหมาะสมตามวัยทั้ง ๔ ด้าน
- ๒) พัฒนาบุคลากรอย่างต่อเนื่อง
- ๓) ส่งเสริมการจัดการเรียนการสอน
- ๔) ส่งเสริมการบริหารจัดการ
- ๕) ส่งเสริมความสัมพันธ์ชุมชน

เป้าประสงค์ ตามแผนพัฒนาการศึกษา

- ๑) เด็กในศูนย์พัฒนาเด็กเล็กโรงเรียนบรรหารแจ่มใสวิทยา ๔ (วัดลาวทอง)
- ๒) บุคลากรมีคุณภาพ
- ๓) เด็กได้เรียนรู้วันสำคัญประเพณี และภูมิปัญญาท้องถิ่น
- ๔) ศูนย์พัฒนาเด็กเล็กโรงเรียนบรรหารแจ่มใสวิทยา ๔ (วัดลาวทอง)มีสื่อการเรียนการสอนเพียงพอ ต่อการจัดการเรียนการสอน
- ๕) ศูนย์พัฒนาเด็กเล็กโรงเรียนบรรหารแจ่มใสวิทยา ๔ (วัดลาวทอง) มีครุภัณฑ์เพียงพอ และเหมาะสมต่อการจัดการเรียนการสอน
- ๖) ศูนย์พัฒนาเด็กเล็กโรงเรียนบรรหารแจ่มใสวิทยา ๔ (วัดลาวทอง) มีอาคาร สถานที่ ภูมิทัศน์และสภาพแวดล้อมการ แหล่งเรียนรู้ที่เอื้อต่อการเรียนรู้
- ๗) ชุมชนมีส่วนร่วมในการจัดการเรียนการสอน

ยุทธศาสตร์และกลยุทธ์

| ยุทธศาสตร์ | กลยุทธ์ | หน่วยงานที่รับผิดชอบ |
|---|--|---|
| ๑. ยุทธศาสตร์การส่งเสริมและพัฒนาคุณภาพเด็ก | ๑.๑ กลยุทธ์ส่งเสริมคุณลักษณะที่พึงประสงค์ ๑.๒ กลยุทธ์ส่งเสริมสุขภาพอนามัย | ศูนย์พัฒนาเด็กเล็กโรงเรียนบรรหารแจ่มใสวิทยา ๔ (วัดลาวทอง) |
| ๒. ยุทธศาสตร์การพัฒนาบุคลากร | ๒.๑ กลยุทธ์พัฒนาบุคลากร | กองการศึกษา ศาสนาและวัฒนธรรม อบต.สนามชัย |
| ๓. ยุทธศาสตร์การจัดการเรียนการสอนวันสำคัญ ประเพณี และภูมิปัญญาท้องถิ่น | ๓.๑ กลยุทธ์จัดการเรียนการสอนวันสำคัญ ๓.๒ กลยุทธ์จัดการเรียนการสอนประเพณี และภูมิปัญญาท้องถิ่น | ศูนย์พัฒนาเด็กเล็กโรงเรียนบรรหารแจ่มใสวิทยา ๔ (วัดลาวทอง) |
| ๔. ยุทธศาสตร์การจัดหาสื่อการเรียนการสอนให้เพียงพอ และเหมาะสมต่อการจัดการเรียนการสอน | ๔.๑ กลยุทธ์จัดหาและพัฒนาสื่อการเรียนการสอนให้เพียงพอและเหมาะสม | ศูนย์พัฒนาเด็กเล็กโรงเรียนบรรหารแจ่มใสวิทยา ๔ (วัดลาวทอง) |
| ๕. ยุทธศาสตร์การจัดหา และพัฒนาครุภัณฑ์ | ๕.๑ กลยุทธ์จัดหาครุภัณฑ์ | กองการศึกษา ศาสนาและวัฒนธรรม อบต.สนามชัย |
| ๖. ยุทธศาสตร์การพัฒนาอาคารสถานที่ ภูมิทัศน์ สภาพแวดล้อมและแหล่งเรียนรู้ | ๖.๑ กลยุทธ์พัฒนาอาคาร สถานที่ ภูมิทัศน์และสภาพแวดล้อมให้เอื้อต่อการเรียนรู้ ๖.๒ กลยุทธ์พัฒนาแหล่งเรียนรู้ | ศูนย์พัฒนาเด็กเล็กโรงเรียนบรรหารแจ่มใสวิทยา ๔ (วัดลาวทอง) |
| ๗. ยุทธศาสตร์การส่งเสริมความสัมพันธ์ชุมชน | ๗.๑ กลยุทธ์ส่งเสริมความสัมพันธ์ชุมชน | ศูนย์พัฒนาเด็กเล็กโรงเรียนบรรหารแจ่มใสวิทยา ๔ (วัดลาวทอง) |

กลยุทธ์

๑. กลยุทธ์ส่งเสริมคุณลักษณะที่พึงประสงค์
๒. กลยุทธ์ส่งเสริมสุขภาพอนามัย
๓. กลยุทธ์พัฒนาบุคลากร
๔. กลยุทธ์จัดการเรียนการสอน วันสำคัญ
๕. กลยุทธ์จัดการเรียนการสอน ประเพณีและภูมิปัญญาท้องถิ่น
๖. กลยุทธ์จัดหาและพัฒนาสื่อการเรียนการสอนให้เพียงพอและเหมาะสม
๗. กลยุทธ์จัดหาครุภัณฑ์
๘. กลยุทธ์พัฒนาอาคาร สถานที่ ภูมิทัศน์และสภาพแวดล้อมให้เอื้อต่อการเรียนรู้
๙. กลยุทธ์พัฒนาแหล่งเรียนรู้
๑๐. กลยุทธ์ส่งเสริมความสัมพันธ์ชุมชน

อัตลักษณ์ของสถานศึกษา

เด็กดี ศรีลาวทอง

เอกลักษณ์ของสถานศึกษา

ศูนย์ ฯ รักสะอาด

ส่วนที่ ๒

ผลการประเมินตนเองของสถานศึกษา

๑. ผลการประเมินคุณภาพตามมาตรฐานการประกันคุณภาพภายในสถานศึกษา

มาตรฐานที่ ๑ การบริหารจัดการสถานพัฒนาเด็กปฐมวัย

ระดับคุณภาพ ดี

วิธีดำเนินการศูนย์มีการจัดทำแผนบริหารจัดการสถานศึกษา ปฏิบัติตามแผนการบริหารจัดการสถานศึกษา ประเมินผลการดำเนินงานตามแผนโครงการหรือกิจกรรมที่สอดคล้องตามนโยบายบรรจุอยู่ในแผนงาน มีการประชุม คณะกรรมการบริหารศูนย์อย่างน้อยภาคเรียน ละ ๒ ครั้ง มีวาระการประชุมเสนอบริหารตามขั้นตอน มีแผนผังแสดง การบริหารจัดการศูนย์ มีข้อมูลพื้นฐานการจัดตั้งศูนย์เด็กเล็ก มีหลักเกณฑ์ในการประกาศรับสมัครเด็ก

ผลการดำเนินการ การบริหารจัดการภายในศูนย์เป็นระบบอย่างต่อเนื่อง

ข้อมูล หลักฐาน เอกสารเชิงประจักษ์ที่สนับสนุนผลการประเมินตนเองมีการแต่งตั้งคณะกรรมการจัดทำ หลักสูตร แผนพัฒนาการศึกษา รายงานผลการดำเนินงานรายปี มีโครงการภาพถ่าย แบบสอบถาม ความพึงพอใจของ ผู้ที่มีส่วนเกี่ยวข้อง มีการแต่งตั้งคณะกรรมการบริหารศูนย์ บันทึกการประชุม มีข้อกำหนดเกี่ยวกับหน้าที่ความ รับผิดชอบของบุคลากรในศูนย์ มีแผนการจัดประสบการณ์การเรียนรู้ให้กับเด็ก บันทึกการจัดกิจกรรมในแต่ละวัน มี การสรุปผลการจัดกิจกรรมแต่ละสัปดาห์ มีแผนการประเมินผลจากหน่วยงานต้นสังกัดมีแบบประเมินความพึงพอใจ ของผู้ปกครอง มีสารสัมพันธ์ การเยี่ยมบ้านเด็กป่วย การคัดกรองเด็กก่อนเข้าเรียน มีหลักฐานประวัติของบุคลากรเป็น ปัจจุบัน หลักฐานการฝึกอบรม หลักฐานรับรองการทำงาน ใบรับรองแพทย์ตรวจสุขภาพประจำปี คำสั่งกำหนดการ อบรม มีรายงานการอบรมของบุคคลกรทุกคน ใบประกาศนียบัตรมีทะเบียนเด็กแสดงจำนวนและอายุเด็ก โครงสร้าง ตัวอาคารแข็งแรง(ภาพถ่ายทุกบริเวณศูนย์) ขนาดอาคารเหมาะสมกับจำนวนเด็ก มีการวางแผนการใช้จ่ายงบประมาณ ศูนย์เด็กเล็ก(นม อาหารกลางวัน) ศูนย์ตั้งอยู่ห่างจากสภาพแวดล้อมที่มีมลพิษ มีบัญชีรายชื่อเครื่องเล่นสนาม มีบันทึก การซ่อมบำรุงตามระยะที่กำหนด มีภาชนะเก็บกักน้ำที่ปลอดภัย ถึงขยะมีฝาปิดมิดชิด มีบอร์ดประชาสัมพันธ์ มีกล่อง ความคิดเห็นของผู้ปกครอง ภายในห้องมีแสงสว่างพอเพียง อากาศถ่ายเทสะดวก มีบันทึกข้อมูลการเกิดอุบัติเหตุ มีการจัดมุมประสบการณ์ภายในห้องเรียน เครื่องนอนมีพอเพียงกับเด็ก

จุดเด่น มีการบริหารจัดการที่ดี มีการวางแผนอค์กัยภายในศูนย์พัฒนาเด็กเล็กฯ

จุดที่ควรพัฒนา ควรนำแผนการประเมินไปพัฒนาและปรับปรุงการบริหารจัดการสถานพัฒนาเด็กปฐมวัย

มาตรฐานที่ ๒ กระบวนการดูแลจัดประสบการณ์ เรียนรู้ และเล่น

ระดับคุณภาพ ดีมาก

วิธีดำเนินการมีแผนการจัดประสบการณ์การเรียนรู้ที่สอดคล้องกับหลักสูตรการศึกษาปฐมวัย มีการ ดำเนินงานตามแผนและประเมินผลการดำเนินงานจัดกิจกรรมส่งเสริมพัฒนาการทุกด้านอย่างบูรณาการตามธรรมชาติ ของเด็กที่เรียนรู้ด้วยประสาทสัมผัส ลงมือทำ ปฏิสัมพันธ์ และการเล่น

ผลการดำเนินการ เด็กมีพัฒนาการครบทั้ง ๔ ด้าน เหมาะสมกับวัย สามารถศึกษาต่อในระดับอนุบาลได้ดี

ข้อมูล หลักฐาน เอกสารเชิงประจักษ์ที่สนับสนุนผลการประเมินตนเองมีแผนการจัดประสบการณ์การเรียนรู้ที่สอดคล้องกับหลักสูตรการศึกษาพุทธศักราช ๒๕๖๐ รายงานการจัดกิจกรรม แผนการจัดประสบการณ์ กิจกรรมประจำวัน สื่อเหมาะสมในการส่งเสริมการเรียนรู้ มีแบบบันทึกพฤติกรรมเด็ก มีแบบประเมินพัฒนาการเด็กมีรายการอาหารที่หลากหลาย มีตารางการออกกำลังกาย การรักษาความสะอาดของร่างกาย บันทึกการเกิดอุบัติเหตุ บันทึกภาวะโภชนาการ สมุดบันทึกสุขภาพแม่และเด็ก บันทึกการตรวจสุขภาพอนามัยประจำวันของเด็ก แผนการจัดกิจกรรมการเรียนรู้ บันทึกหลังแผน แฟ้มผลงานเด็ก แบบบันทึกพฤติกรรมเด็ก มุมประสบการณ์ ข้อตกลงในห้องเรียน สื่อการเรียนรู้ ภาพถ่ายกิจกรรมวันสำคัญ

จุดเด่น มีการจัดการเรียนรู้ที่หลากหลายโดยเน้นเด็กเป็นจุดศูนย์กลาง

จุดที่ควรพัฒนา จัดพื้นที่/มุมประสบการณ์การเรียนรู้และการเล่นที่เหมาะสมอย่างหลากหลาย

มาตรฐานที่ ๓ คุณภาพเด็กปฐมวัย

- ๓ ก แรกเกิด ถึง ๒ ปี (๒ ปี ๑๑ เดือน ๒๙ วัน)

ระดับคุณภาพ ดีมาก

วิธีดำเนินการ มีการเปรียบเทียบภาวะการเจริญเติบโตของเด็กโดยการชั่งน้ำหนักและวัดส่วนสูง วัดเส้นรอบหัวเด็กทุกเดือน มีการประเมินพัฒนาการเด็ก มีการดูแลสุขนิสัยเด็กอย่างต่อเนื่อง จัดกิจกรรมที่เด็กมีส่วนร่วมและเล่นกับผู้อื่น

ผลการดำเนินการ เด็กมีน้ำหนักส่วนสูงตามเกณฑ์เหมาะสมกับวัยและสูงดีสมส่วน เด็กมีปฏิสัมพันธ์กับผู้อื่นได้อย่างสมวัย และแสดงออกถึงยอมรับความแตกต่างระหว่างบุคคล เด็กมีความพยายาม มุ่งมั่นตั้งใจ ทำกิจกรรมให้สำเร็จสมวัย

ข้อมูล หลักฐาน เอกสารเชิงประจักษ์ที่สนับสนุนผลการประเมินตนเอง มี

จุดเด่น เด็กมีพัฒนาการสมวัยโดยรวม ๔ ด้าน

จุดที่ควรพัฒนา ส่งเสริมด้านการใช้ภาษาและการแสดงออกทางสังคม

- ๓ ข ๓ ปี ถึง ๖ ปี (ก่อนเข้าเรียนชั้นประถมศึกษาปีที่ ๑)

ระดับคุณภาพดีมาก

วิธีดำเนินการจัดกิจกรรมที่เด็ก กิน เล่น นอนเป็นเวลา รักษาความสะอาดร่างกายและป้องกันโรคมีการดูแลสุขนิสัยเด็กอย่างต่อเนื่อง จัดกิจกรรมที่เด็กมีส่วนร่วมและเล่นกับผู้อื่น

ผลการดำเนินการ เด็กมีความสุขร่างกายแข็งแรง มีสุขนิสัยที่ดีในการดูแลตัวเอง

ข้อมูล หลักฐาน เอกสารเชิงประจักษ์ที่สนับสนุนผลการประเมินตนเองมีบันทึกเป็นรายบุคคลมีแผนและดำเนินการตรวจสอบอนามัยประจำวัน ตรวจสุขภาพประจำปี และป้องกันควบคุมโรคติดต่อสุขภาพช่องปากดี ไม่มีเด็กที่ฟันผุมีแบบประเมินพัฒนาการเด็ก สมุดรายงานประจำตัวเด็ก บันทึกการสังเกตพฤติกรรมเด็ก บันทึกการคัดกรองการวิจัยในชั้นเรียน การร่วมกิจกรรมของเด็กการแสดงออก

จุดเด่น เด็กมีความสุขอนามัยที่ดี

จุดที่ควรพัฒนา ส่งเสริมให้เด็กมีความสุขที่ได้อย่างต่อเนื่อง

ส่วนที่ ๓

สรุปผล แนวทางการพัฒนา และความต้องการการช่วยเหลือ

จากผลการดำเนินงานของสถานศึกษา สามารถสรุปผลการประเมินในภาพรวมของจุดเด่น จุดควรพัฒนาของแต่ละมาตรฐานพร้อมทั้งแนวทางการพัฒนาในอนาคตเพื่อให้ได้มาตรฐานที่สูงขึ้นและความต้องการช่วยเหลือ ดังนี้

สรุปผล

| จุดเด่น | จุดควรพัฒนา |
|--|--|
| <p>การบริหารจัดการ</p> <ol style="list-style-type: none"> มีการจัดทำพัฒนาการศึกษา มีหลักสูตรการศึกษาของสถานศึกษา จัดการข้อมูลอย่างเป็นระบบ การบริหารจัดการบุคลากรอย่างเป็นระบบ <p>ครู/ผู้ดูแลเด็กให้การดูแลและจัดประสบการณ์การเรียนรู้และการเล่นเพื่อพัฒนาเด็กปฐมวัย</p> <ol style="list-style-type: none"> พัฒนาการเรียนการสอนให้หลากหลาย จัดการสอนแบบโครงงานวิจัยในชั้นเรียนและแบบบูรณาการ มีแผนการจัดประสบการณ์การเรียนรู้ที่สอดคล้องกับหลักสูตรการศึกษาปฐมวัย มีการดำเนินงานและประเมินผล <p>คุณภาพเด็กปฐมวัย</p> <ol style="list-style-type: none"> เด็กมีทักษะการดำรงชีวิตอยู่ในสังคมได้อย่างมีความสุข เด็กมีพัฒนาการที่เหมาะสมกับวัย | <p>การบริหารจัดการ</p> <ol style="list-style-type: none"> นำผลการประเมินมาพัฒนาและปรับปรุงคุณภาพการศึกษา สถานศึกษาจัดกิจกรรมการเรียนการสอนให้มีคุณภาพสอดคล้องกับมาตรฐานการศึกษา ความต้องการของชุมชนและท้องถิ่น <p>ครู/ผู้ดูแลเด็กให้การดูแลและจัดประสบการณ์การเรียนรู้และการเล่นเพื่อพัฒนาเด็กปฐมวัย</p> <ol style="list-style-type: none"> จัดกิจกรรมเน้นการทดลอง การคาดคะเน และให้เด็กได้ลงมือปฏิบัติ <p>คุณภาพเด็กปฐมวัย</p> <ol style="list-style-type: none"> ส่งเสริมให้เด็กกล้าแสดงออกมีภาวะผู้นำ ส่งเสริมด้านวินัย คุณธรรม จริยธรรม ให้เห็นเป็นรูปธรรม |

แผนการพัฒนาคุณภาพเพื่อยกระดับคุณภาพมาตรฐานให้สูงขึ้น

พัฒนาอย่างมีระบบ การวางแผนต่อเนื่องสร้างเครือข่ายเพื่อแลกเปลี่ยนเรียนรู้

แนวทางการพัฒนาสถานศึกษาในอนาคต

ปรับปรุงสถานศึกษา ให้มีอาคารสถานที่ สภาพแวดล้อม และแหล่งเรียนรู้ทั้งภายในและภายนอกอย่างเหมาะสม เพียงพอ เพื่อให้เอื้อต่อการเรียนรู้

ความต้องการและการช่วยเหลือ

ส่งเสริมให้ศูนย์พัฒนาเด็กเล็กเป็นแหล่งเรียนรู้สร้างเครือข่ายเพื่อแลกเปลี่ยนเรียนรู้

ส่วนที่ ๔

การปฏิบัติที่เป็นเลิศของสถานศึกษา

ชื่อผลงาน (Best Practices) มหัศจรรย์จากฝาขวด

๑. บทนำ

กระบวนการ/วิธีการดำเนินงานในอดีต

พัฒนาการทางสติปัญญา หมายถึง ความสามารถในการจำ การรู้จักคิด การใช้เหตุผลในการแก้ปัญหา การที่เด็กจะมีความสามารถดังกล่าวได้ จำเป็นต้องได้รับการพัฒนาไปตามขั้นตอน เริ่มจากการรับรู้สิ่งต่างๆ ด้วยประสาทสัมผัสทั้งห้า คือการจับต้อง การเห็น การได้ยิน การรู้รส และการได้กลิ่น การกระตุ้นเข้าประสาทสัมผัสทั้งห้าของเด็กทำให้เกิดพัฒนาการทางสติปัญญา

จากความหมายข้างต้นจะเห็นว่า พัฒนาการทางสติปัญญานั้นเป็นความหมายในการสะสมประสบการณ์จากสิ่งแวดล้อมโดยผ่านการรับรู้ของประสาทสัมผัสทั้งห้า ซึ่งจะทำให้เกิดการเปลี่ยนแปลงลำดับขั้นตอนอย่างต่อเนื่องและสัมพันธ์กับพัฒนาการด้านต่างๆ สำหรับเด็กปฐมวัยพัฒนาการทางสติปัญญาจะขึ้นอยู่กับประสบการณ์ที่เด็กมีปฏิสัมพันธ์กับสิ่งแวดล้อมและบุคคลรวมถึงประสบการณ์ที่กระตุ้นให้เด็กเกิดการคิด

พัฒนาการด้านสติปัญญาโดยใช้เกมการศึกษาที่มีจุดประสงค์เพื่อมุ่งให้เกิดผลแก่ผู้เรียน เพื่อเป็นการพัฒนาการเรียนรู้ในทักษะต่างๆให้ดีขึ้น และสร้างบรรยากาศที่สนุกสนาน ให้รู้จักปฏิบัติตามกฎกติกา ส่งเสริมความคิดริเริ่มสร้างสรรค์และส่งเสริมลักษณะการเป็นผู้นำ และการร่วมกันทำงานด้วยความสามัคคี ความมีน้ำใจ มีเจตคติที่ดีต่อการเรียน และเป็นพื้นฐานในการเรียนในระดับที่สูงขึ้นต่อไป

๒. จุดประสงค์และเป้าหมายของการดำเนินงาน

๒.๑ พัฒนาการด้านร่างกาย เด็กใช้มือ – ตา ประสานสัมพันธ์กันในการหยิบฝาขวดไปใส่ให้ตรงกับตัวเลข

๒.๒ พัฒนาการด้านอารมณ์ จิตใจ เด็กสนใจมีความสุขและแสดงออก ผ่านกิจกรรมมหัศจรรย์จากฝาขวด

๒.๓ พัฒนาการด้านสังคมเด็กมีปฏิสัมพันธ์ที่ดีกับผู้อื่นเล่นและทำกิจกรรมร่วมกับเด็กที่แตกต่างกันไปจาก

ตน

๒.๔ พัฒนาการด้านสติปัญญา เด็กมีความสามารถหยิบใส่ตามตัวเลขที่กำหนดใส่ลงในเสาตัวเลขให้ครบตามจำนวน

๓. กระบวนการผลิตผลงานหรือขั้นตอนการดำเนินงาน

๓.๑ ศึกษาข้อมูลเกี่ยวกับการพัฒนาการด้านสติปัญญา

๓.๒ วางแผนการผลิตสื่อ โดยกำหนดจุดมุ่งหมายและรูปแบบของสื่อให้เหมาะสมกับวัยของเด็ก

๓.๓ สร้างชุดกิจกรรมมหัศจรรย์จากฝาขวด ตามขั้นตอน และนำไปใช้กับเด็กปฐมวัย

๓.๔ ขั้นตอนการผลิต “มหัศจรรย์จากฝาขวด”

๓.๔.๑ อุปกรณ์

- | | |
|--------------------|-----------------------|
| ๑. ฝาขวดพลาสติก | ๒. กระดาษลัง/กระดาษสี |
| ๓. กรรไกร | ๔. ไม้ตะเกียบ |
| ๕. ดินสอ/ไม้บรรทัด | ๖. กาว |
| ๗. ปืนกาว | ๘. กระดาษตัวเลข |



๓.๔.๒ ขั้นตอนการผลิต “มหัศจรรย์จากฝาขวด”



ขั้นตอนการผลิต “มหัศจรรย์จากฝาขวด”

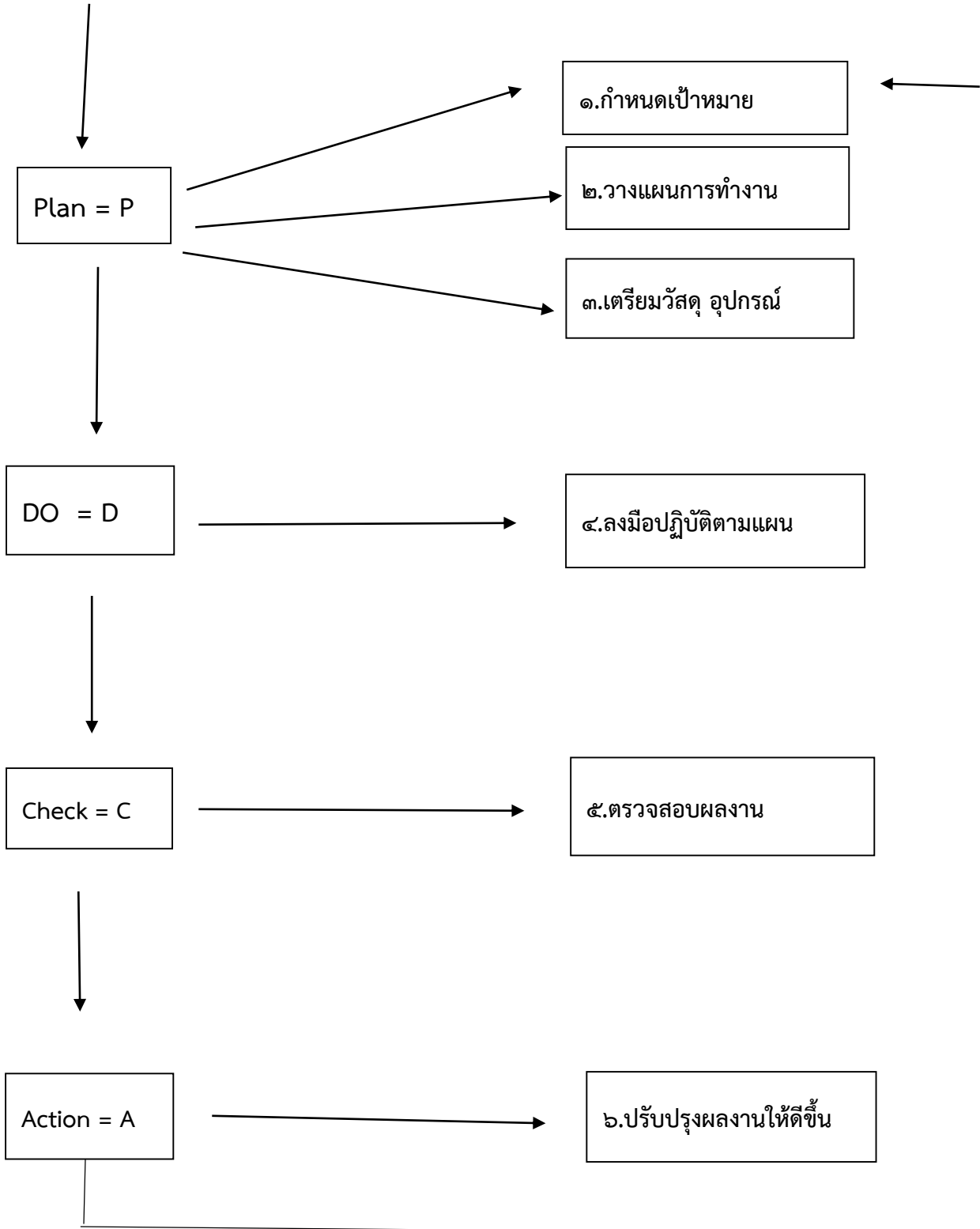


ขั้นตอนการผลิต “มหัศจรรย์จากฝาขวด”



๓.๕ ระยะเวลาการดำเนินงานชุดกิจกรรมหัตถกรรมจากฝาขวด

การพัฒนากล้ามเนื้อมัดเล็กและพัฒนาการด้านสติปัญญา โดยใช้ชุดกิจกรรมหัตถกรรมจากฝาขวด



จากผังกระบวนการดำเนินงาน สามารถอธิบายได้ดังนี้

Plan = P

๑. กำหนดเป้าหมาย โดยการพัฒนากล้ามเนื้อเล็กและพัฒนาการด้านสติปัญญาของเด็ก และควบคุมการทำงานของกล้ามเนื้อเล็กได้อย่างประสานสัมพันธ์กัน การประสานสัมพันธ์ระหว่างมือและตา ซึ่งกล้ามเนื้อเล็กเป็นพื้นฐานในการเขียน และกิจกรรมอื่น ๆ และเป็นการพัฒนาการด้านสติปัญญา เรื่อง การหยิบสีตามตัวเลขที่กำหนดใส่ลงในเสาตัวเลขให้ครบตามจำนวน เป็นต้น ส่งเสริมพัฒนาการทั้ง ๔ ด้านของเด็กปฐมวัย

๒. วางแผนการทำงาน ดำเนินการวิเคราะห์ปัญหาจากการจัดประสบการณ์การเรียนรู้ ศึกษาหลักสูตรปฐมวัย มาตรฐานการศึกษาปฐมวัย

๓. เตรียมวัสดุอุปกรณ์สำหรับทำกิจกรรม

DO = D

๔. ลงมือปฏิบัติตามแผน โดยสร้างชุดกิจกรรมมหัศจรรย์จากฝาขวด และนำมาใช้กับเด็กปฐมวัย

Check = C

๕. ตรวจสอบผลงาน โดยนำชุดกิจกรรมมหัศจรรย์จากฝาขวดไปใช้กับเด็กปฐมวัย และสังเกตการณ์ใช้ชุดกิจกรรมนำข้อบกพร่องไปปรับปรุง

Action = A

๖. ปรับปรุงผลงานให้ดีขึ้น โดยอาจจะประยุกต์ใช้ให้ครบกับแผนการจัดประสบการณ์

๔. ผลการดำเนินงาน

๔.๑ เด็กปฐมวัยมีความก้าวหน้าในการใช้กล้ามเนื้อเล็ก และสามารถหยิบสีตามตัวเลขที่กำหนดใส่ลงในเสาตัวเลขให้ครบตามจำนวน

๔.๒ เด็กปฐมวัยได้รับการส่งเสริมพัฒนาการด้านกล้ามเนื้อเล็ก

๔.๓ เด็กปฐมวัยได้พัฒนาทักษะการสังเกต เปรียบเทียบ จับคู่ ความเหมือนความต่างได้

๔.๔ เด็กปฐมวัยมีสมาธิในการทำกิจกรรม

๕. ปัจจัยความสำเร็จ

- ๕.๑ เด็กปฐมวัยมีความสนใจและสนุกกับการเล่นชุดกิจกรรมมหัศจรรย์จากฝาขวด
- ๕.๒ ครูมีความมุ่งมั่นในการพัฒนาการจัดประสบการณ์การเรียนรู้
- ๕.๓ ผู้ปกครองให้ความร่วมมือในการส่งเสริมพัฒนาการ
- ๕.๔ หน่วยงานต้นสังกัดให้การสนับสนุนและส่งเสริมให้กำลังใจ

๖. บทเรียนที่ได้รับ

ในการประดิษฐ์ของเล่นเพื่อส่งเสริมพัฒนาการด้านต่าง ๆ ของเด็กปฐมวัย สามารถใช้วัสดุอุปกรณ์ที่มีอยู่รอบตัวเราซึ่งอาจจะได้จากวัสดุเหลือใช้ และเป็นแนวทางให้กับผู้ปกครองในการประดิษฐ์ของเล่นจากวัสดุที่เหลือใช้ที่มีประโยชน์กับบุตรหลานได้ เด็กมีประสบการณ์ตรงและมีพัฒนาการด้านสติปัญญาและด้านกล้ามเนื้อมัดเล็กดีขึ้นทำให้เด็กมีความกระตือรือร้นในการสร้างสรรค์ผลงานต่าง ๆ ให้สำเร็จได้ด้วยตนเอง



| มาตรฐานด้านที่ ๑ | | | | | |
|--|-----------------|---|---|---|-----|
| การบริหารจัดการสถานพัฒนาเด็กปฐมวัย | | | | | |
| ตัวบ่งชี้มาตรฐาน | คะแนนการประเมิน | | | | |
| ตัวบ่งชี้ที่ ๑.๑ การบริหารจัดการอย่างเป็นระบบ | ๐ | ๑ | ๒ | ๓ | รวม |
| ๑.๑.๑ การบริหารจัดการสถานพัฒนาเด็กปฐมวัยอย่างเป็นระบบ | | | | ✓ | ๘ |
| ๑.๑.๒ บริหารหลักสูตรสถานพัฒนาเด็กปฐมวัย | | | | ✓ | |
| ๑.๑.๓ บริหารจัดการข้อมูลอย่างเป็นระบบ | | | ✓ | | |
| ตัวบ่งชี้ที่ ๑.๒ การบริหารจัดการบุคลากรทุกประเภทของหน่วยงานทุกสังกัด | ๐ | ๑ | ๒ | ๓ | รวม |
| ๑.๒.๑ การบริหารจัดการบุคลากรอย่างเป็นระบบ | | | | ✓ | ๑๒ |
| ๑.๒.๒ ผู้บริหารสถานพัฒนาเด็กปฐมวัย/หัวหน้าระดับปฐมวัย/ผู้ดำเนินกิจการมีคุณวุฒิ/คุณสมบัติเหมาะสม และบริการอย่างมีระบบ | | | | ✓ | |
| ๑.๒.๓ ครู/ผู้ดูแลเด็กที่ทำหน้าที่หลักในการดูแลและพัฒนาเด็กมีคุณวุฒิ/คุณสมบัติเหมาะสม | | | | ✓ | |
| ๑.๒.๔ บริหารบุคลากรจัดอัตราส่วนของครู/ผู้ดูแลเด็กอย่างเหมาะสมเพียงพอต่อจำนวนเด็กในแต่ละกลุ่มช่วงอายุ | | | | ✓ | |
| ตัวบ่งชี้ที่ ๑.๓ การบริหารจัดการสภาพแวดล้อมเพื่อความปลอดภัย | ๐ | ๑ | ๒ | ๓ | รวม |
| ๑.๓.๑ บริหารจัดการสภาพแวดล้อมเพื่อความปลอดภัยอย่างเป็นระบบ | | | | ✓ | ๒๒ |
| ๑.๓.๒ โครงสร้างและตัวอาคารมั่นคง ตั้งอยู่ในบริเวณและสภาพแวดล้อมที่ปลอดภัย | | | ✓ | | |
| ๑.๓.๓ จัดการความปลอดภัยของพื้นที่เล่น/สนามเด็กเล่น และสภาพแวดล้อมภายนอกอาคาร | | | | ✓ | |
| ๑.๓.๔ จัดการสภาพแวดล้อมภายในอาคาร ครุภัณฑ์ อุปกรณ์ เครื่องใช้ให้ปลอดภัยเหมาะสมกับการใช้งาน และเพียงพอ | | | | ✓ | |
| ๑.๓.๕ จัดให้มีของเล่นที่ปลอดภัยได้มาตรฐาน มีจำนวนเพียงพอ สะอาดเหมาะสมกับระดับพัฒนาการของเด็ก | | | | ✓ | |
| ๑.๓.๖ ส่งเสริมให้เด็กปฐมวัยเดินอย่างปลอดภัย | | | | ✓ | |
| ๑.๓.๗ จัดให้มีระบบป้องกันภัยจากบุคคลทั้งภายในและภายนอก | | | ✓ | | |
| ๑.๓.๘ จัดให้มีระบบรับเหตุฉุกเฉิน ป้องกันอัคคีภัย/ ภัยพิบัติความเสี่ยงของพื้นที่ | | | | ✓ | |

| ตัวบ่งชี้มาตรฐาน | คะแนนการประเมิน | | | | |
|---|-----------------|----------|----------|----------|------------|
| ตัวบ่งชี้ที่ ๑.๔ การจัดการเพื่อส่งเสริมสุขภาพและการเรียนรู้ | ๐ | ๑ | ๒ | ๓ | รวม |
| ๑.๔.๑ มีการจัดการเพื่อส่งเสริมสุขภาพ เฝ้าระวังการเจริญเติบโตของเด็กและดูแลการเจ็บป่วยเบื้องต้น | | | | ✓ | ๒๑ |
| ๑.๔.๒ มีแผนและดำเนินการตรวจสอบอนามัยประจำวัน ตรวจสอบสุขภาพประจำปี และป้องกันควบคุมโรคติดต่อ | | | | ✓ | |
| ๑.๔.๓ อาคารต้องมีพื้นที่ใช้สอยเป็นสัดส่วนตามกิจกรรมประจำวันของเด็กที่เหมาะสมตามช่วงวัย และการใช้ประโยชน์ | | | | ✓ | |
| ๑.๔.๔ จัดให้มีพื้นที่/มุมประสบการณ์ และแหล่งเรียนรู้ในห้องเรียนและนอกห้องเรียน | | | | ✓ | |
| ๑.๔.๕ จัดบริเวณห้องน้ำ ห้องส้วม ที่แปร่งพื้น/ล้างมือให้เพียงพอ สะอาดปลอดภัย และเหมาะสมกับการใช้งานของเด็ก | | | | ✓ | |
| ๑.๔.๖ จัดการระบบสุขาภิบาลที่มีประสิทธิภาพ ครอบคลุมสถานที่ปรุงประกอบอาหาร น้ำดื่ม น้ำใช้ กำจัดขยะ สิ่งปฏิกูลและพาหะนำโรค | | | | ✓ | |
| ๑.๔.๗ จัดอุปกรณ์ภาชนะและเครื่องใช้ส่วนตัวให้เพียงพอกับการใช้งานของทุกคน และดูแลความสะอาด และความปลอดภัยอย่างสม่ำเสมอ | | | | ✓ | |
| ตัวบ่งชี้ที่ ๑.๕ การส่งเสริมการมีส่วนร่วมของครอบครัวและชุมชน | ๐ | ๑ | ๒ | ๓ | รวม |
| ๑.๕.๑ มีการสื่อสารและความสัมพันธ์อันดีระหว่างพ่อแม่/ผู้ปกครองกับสถานพัฒนาเด็กปฐมวัย เกี่ยวกับตัวเด็กและการดำเนินงานของสถานพัฒนาเด็กปฐมวัย | | | ✓ | | ๑๐ |
| ๑.๕.๒ การจัดกิจกรรมที่พ่อแม่/ผู้ปกครอง/ครอบครัว และชุมชนมีส่วนร่วม | | | ✓ | | |
| ๑.๕.๓ ดำเนินงานให้สถานพัฒนาเด็กปฐมวัยเป็นแหล่งเรียนรู้แก่ชุมชนในเรื่องการพัฒนาเด็กปฐมวัย | | | | ✓ | |
| ๑.๕.๔ มีคณะกรรมการสถานพัฒนาเด็กปฐมวัย | | | | ✓ | |
| มาตรฐานด้านที่ ๑ มีคะแนนรวม | ๗๓ คะแนน | | | | |
| มาตรฐานด้านที่ ๑ มีคะแนนรวม คิดเป็นร้อยละ = $\frac{\text{คะแนนรวม}}{100}$ ๗๘ | ๙๓.๕๘ | | | | |
| มาตรฐานด้านที่ ๑ มีจำนวนต้งบ่งชี้ที่ต้องปรับปรุง | - ข้อ | | | | |

| มาตรฐานด้านที่ ๒ | | | | | |
|--|-----------------|---|---|---|-----|
| ครู/ผู้ดูแลเด็กให้การดูแล และการจัดประสบการณ์การเรียนรู้และการเล่นเพื่อพัฒนาเด็กปฐมวัย | | | | | |
| ตัวบ่งชี้มาตรฐาน | คะแนนการประเมิน | | | | |
| ตัวบ่งชี้ที่ ๒.๑ การดูแลและพัฒนาเด็กอย่างเป็นระบบ | ๐ | ๑ | ๒ | ๓ | รวม |
| ๒.๑.๑ มีแผนการจัดประสบการณ์การเรียนรู้ที่สอดคล้องกับหลักสูตรการศึกษาปฐมวัย มีการดำเนินงานและประเมินผล | | | | ✓ | ๑๔ |
| ๒.๑.๒ จัดพื้นที่/มุมประสบการณ์การเรียนรู้และการเล่นที่เหมาะสมอย่างหลากหลาย | | | ✓ | | |
| ๒.๑.๓ จัดกิจกรรมส่งเสริมพัฒนาการทุกด้านอย่างบูรณาการตามธรรมชาติของเด็กที่เรียนรู้ด้วยประสาทสัมผัส ลงมือทำ ปฏิสัมพันธ์ และการเล่น | | | | ✓ | |
| ๒.๑.๔ เลือกใช้สื่อ/อุปกรณ์ เทคโนโลยี เครื่องเล่น และจัดสภาพแวดล้อมภายใน-ภายนอก แหล่งเรียนรู้ที่เพียงพอ เหมาะสมปลอดภัย | | | | ✓ | |
| ๒.๑.๕ เผื่อระวังติดตามพัฒนาการเด็กรายบุคคลเป็นระยะ เพื่อใช้ผลในการจัดกิจกรรมพัฒนาเด็กทุกคนให้เต็มตามศักยภาพ | | | | ✓ | |
| ตัวบ่งชี้ที่ ๒.๒ การส่งเสริมพัฒนาการด้านร่างกายและดูแลสุขภาพ | ๐ | ๑ | ๒ | ๓ | รวม |
| ๒.๒.๑ ให้เด็กอายุ ๖ เดือนขึ้นไป รับประทานอาหารที่ครบถ้วนในปริมาณที่เพียงพอ และส่งเสริมพฤติกรรมมารีที่เหมาะสม | | | | ✓ | ๑๓ |
| ๒.๒.๒ จัดกิจกรรมให้เด็กได้ลงมือปฏิบัติอย่างถูกต้องเหมาะสมในการดูแลสุขภาพ ความปลอดภัยในชีวิตประจำวัน | | | | ✓ | |
| ๒.๒.๓ ตรวจสอบสุขภาพอนามัยของเด็กประจำวัน ความสะอาดของร่างกาย ฟันและช่องปากเพื่อคัดกรองโรคและการบาดเจ็บ | | | ✓ | | |
| ๒.๒.๔ เผื่อระวังการเจริญเติบโตของเด็กเป็นรายบุคคล บันทึกผลภาวะโภชนาการอย่างต่อเนื่อง | | | ✓ | | |
| ๒.๒.๕ จัดให้มีการตรวจสุขภาพร่างกาย ฟันและช่องปาก สายตา หู ตามกำหนด | | | | ✓ | |

| ตัวบ่งชี้มาตรฐาน | คะแนนการประเมิน | | | | |
|---|-----------------|---|---|---|-----|
| ตัวบ่งชี้ที่ ๒.๓ การส่งเสริมพัฒนาการด้านสติปัญญา ภาษาและการสื่อสาร | ๐ | ๑ | ๒ | ๓ | รวม |
| ๒.๓.๑ จัดกิจกรรมส่งเสริมให้เด็กได้สังเกต สัมผัส ลองทำ ตั้งคำถาม สืบเสาะ หาความรู้ แก้ปัญหา จินตนาการ คิดสร้างสรรค์ โดยยอมรับความคิดและผลงานที่แตกต่างของเด็ก | | | | ✓ | ๑๕ |
| ๒.๓.๒ จัดกิจกรรมและประสบการณ์ทางภาษา ที่มีความหมายต่อเด็ก เพื่อสื่อสารอย่างหลากหลาย ฟัง ฟังพูด ถาม ตอ ง เล่าและสนทนาตามล ลำดับขั้นตอนพัฒนา | | | | ✓ | |
| ๒.๓.๓ จัดกิจกรรมให้เด็กมีนิสัยรักการอ่าน ให้เด็กมีทักษะการดูภาพ ฟัง เรื่องราว พูดเล่า อ่าน วาด/เขียน เบื้องต้นตามลำดับพัฒนาการโดยครู/ ผู้ดูแลเด็กเป็นตัวอย่างของการพูด และการอ่านที่ถูกต้อง | | | | ✓ | |
| ๒.๓.๔ จัดให้เด็กมีประสบการณ์เรียนรู้เกี่ยวกับตัวเด็ก บุคคล สิ่งต่างๆ สถานที่และธรรมชาติรอบตัวเด็กด้วยวิธีการที่เหมาะสมกับวัยและ พัฒนาการ | | | | ✓ | |
| ๒.๓.๕ จัดกิจกรรมและประสบการณ์ด้านคณิตศาสตร์และวิทยาศาสตร์ เบื้องต้นตามวัย โดยเด็กเรียนรู้ผ่านประสาทสัมผัสและลงมือปฏิบัติด้วย ตนเอง | | | | ✓ | |
| ตัวบ่งชี้ที่ ๒.๔ การส่งเสริมพัฒนาการด้านอารมณ์ จิตใจ – สังคม | ๐ | ๑ | ๒ | ๓ | รวม |
| ปลูกฝังคุณธรรม และความเป็นพลเมืองดี | | | | | |
| ๒.๔.๑ สร้างความสัมพันธ์ที่ดีและมั่นคง ระหว่างผู้ใหญ่กับเด็ก จัด กิจกรรมสร้างเสริมความสัมพันธ์ที่ดีระหว่างเด็กกับเด็ก และการแก้ไขข้อ ขัดแย้งอย่างสร้างสรรค์ | | | | ✓ | ๙ |
| ๒.๔.๒ จัดกิจกรรมส่งเสริมให้เด็กมีความสุข แจ่มใส ร่าเริง ได้แสดงออก ด้านอารมณ์ ความรู้สึกที่ดีต่อตนเอง โดยผ่านการเคลื่อนไหวร่างกาย ศิลปะ ดนตรี ตามความสนใจและความถนัด | | | | ✓ | |
| ๒.๔.๓ จัดกิจกรรมและประสบการณ์ ปลูกฝังคุณธรรมให้เด็กใฝ่ดี มีวินัย ซื่อสัตย์ รู้จักสิทธิหน้าที่รับผิดชอบของพลเมืองดี รักครอบครัว โรงเรียน ชุมชนและประเทศชาติ ด้วยวิธีที่เหมาะสมกับวัย และพัฒนาการ | | | | ✓ | |

| ตัวบ่งชี้ที่ ๒.๕ การส่งเสริมเด็กในระยะเปลี่ยนผ่านให้ปรับตัวสู่การเชื่อมต่อในขั้นถัดไป | ๐ | ๑ | ๒ | ๓ | รวม |
|--|-----------------|---|---|---|-----|
| ๒.๕.๑ จัดกิจกรรมกับผู้ปกครองเพื่อเตรียมเด็กก่อนจากบ้านเข้าสู่สถานพัฒนาเด็กปฐมวัย/โรงเรียน และจัดกิจกรรมช่วงปฐมนิเทศให้เด็กค่อยปรับตัวในบรรยากาศที่เป็นมิตร | | | | ✓ | ๖ |
| ๒.๕.๒ จัดกิจกรรมส่งเสริมการปรับตัวก่อนเข้ารับการศึกษาระดับที่สูงขึ้นแต่ละชั้น จนถึงการเป็นนักเรียนระดับชั้นประถมศึกษาปีที่ ๑ | | | | ✓ | |
| มาตรฐานด้านที่ ๒ มีคะแนนรวม | ๕๗ คะแนน | | | | |
| มาตรฐานด้านที่ ๒ มีคะแนนรวม คิดเป็นร้อยละ = $\frac{\text{คะแนนรวม}}{๑๐๐} \times ๑๐๐$ ๖๐ | ๙๕ | | | | |
| มาตรฐานด้านที่ ๒ มีจำนวนตัวบ่งชี้ที่ต้องปรับปรุง | - ข้อ | | | | |

| มาตรฐานด้านที่ ๓ คุณภาพของเด็กปฐมวัย สำหรับเด็กแรกเกิดถึงอายุ ๒ ปี (๒ปี๑๑เดือน) | | | | | |
|--|-----------------|----------|----------|----------|------------|
| ตัวบ่งชี้มาตรฐาน | คะแนนการประเมิน | | | | |
| ตัวบ่งชี้ที่ ๓.๑ เด็กมีการเจริญเติบโตสมวัย | ๐ | ๑ | ๒ | ๓ | รวม |
| ๓.๑.๑ ก เด็กมีน้ำหนักต้งเหมาะสมกับวัยและสูงดีสมส่วน ซึ่งมีบันทึกเป็นรายบุคคล | | | | ✓ | ๓ |
| ตัวบ่งชี้ที่ ๓.๒ก เด็กมีพัฒนาการสมวัย | ๐ | ๑ | ๒ | ๓ | รวม |
| ๓.๒.๑ ก เด็กมีพัฒนาการสมวัยโดยรวม ๕ ด้าน | | | | ✓ | ๑๘ |
| ๓.๒.๒ ก รายงาน : เด็กมีพัฒนาการกล้ามเนื้อใหญ่ (GM) | | | | ✓ | |
| ๓.๒.๓ ก รายงาน : เด็กมีพัฒนาการกล้ามเนื้อเล็กและสติปัญญาสมวัย (FM) | | | | ✓ | |
| ๓.๒.๔ ก รายงาน : เด็กมีพัฒนาการด้านการรับรู้แล้เข้าใจภาษา (RL) | | | | ✓ | |
| ๓.๒.๕ ก รายงาน : เด็กมีพัฒนาการด้านการใช้ภาษาสมวัย (EL) | | | | ✓ | |
| ๓.๒.๖ ก รายงาน : เด็กมีพัฒนาการการช่วยเหลือตนเองและการเข้าสังคม (PS) | | | | ✓ | |
| มาตรฐานด้านที่ ๓ ก มีคะแนนรวม | ๒๑ คะแนน | | | | |
| มาตรฐานด้านที่ ๓ มีคะแนนรวม คิดเป็นร้อยละ = $\frac{\text{คะแนนรวม}}{๑๐๐} \times ๑๐๐$ ๒๑ | ๑๐๐ | | | | |
| มาตรฐานด้านที่ ๓ ข มีจำนวนตัวบ่งชี้ที่ต้องปรับปรุง | - ข้อ | | | | |

| มาตรฐานด้านที่ ๓ คุณภาพของเด็กปฐมวัย | | | | | |
|--|-----------------|---|---|---|-----|
| สำหรับเด็กอายุ ๓ ปีถึงอายุ ๖ ปี (ก่อนเข้าประถมศึกษาปีที่ ๑) | | | | | |
| ตัวบ่งชี้มาตรฐาน | คะแนนการประเมิน | | | | |
| | ๐ | ๑ | ๒ | ๓ | รวม |
| ตัวบ่งชี้ที่ ๓.๑ เด็กมีการเจริญเติบโตสมวัยและมีสุขนิสัยที่เหมาะสม | ๐ | ๑ | ๒ | ๓ | รวม |
| ๓.๑.๑ ข เด็กมีน้ำหนักตัวเหมาะสมกับวัยและสูงดีสมส่วน ซึ่งมีบันทึกเป็นรายบุคคล | | | ✓ | | ๘ |
| ๓.๑.๒ ข เด็กมีสุขนิสัยที่ดีในการดูแลสุขภาพตนเองตามวัย | | | | ✓ | |
| ๓.๑.๓ ข เด็กมีสุขภาพช่องปากดี ไม่มีที่ฟันผุ | | | | ✓ | |
| ตัวบ่งชี้ที่ ๓.๒ เด็กมีพัฒนาการสมวัย | ๐ | ๑ | ๒ | ๓ | รวม |
| ๓.๒.๑ ข เด็กมีพัฒนาการสมวัยโดยรวม ๕ ด้าน | | ✓ | | | ๑ |
| ตัวบ่งชี้ที่ ๓.๓ เด็กมีพัฒนาการด้านการเคลื่อนไหว | ๐ | ๑ | ๒ | ๓ | รวม |
| ๓.๓.๑ ข เด็กมีพัฒนาการด้านการใช้กล้ามเนื้อมัดใหญ่ สามารถเคลื่อนไหวและทรงตัวได้ตามวัย | | | | ✓ | ๖ |
| ๓.๓.๒ ข เด็กมีพัฒนาการด้านการใช้กล้ามเนื้อมัดเล็ก และการประสานงานระหว่างตากับมือตามวัย | | | | ✓ | |
| ตัวบ่งชี้ที่ ๓.๔ เด็กมีพัฒนาการด้านอารมณ์ จิตใจ | ๐ | ๑ | ๒ | ๓ | รวม |
| ๓.๔.๑ ข เด็กแสดงออก ร่าเริง แจ่มใส รู้สึกมั่นคงปลอดภัย แสดงความรู้สึกที่ดี ต่อตนเอง และผู้อื่นได้สมวัย | | | | ✓ | ๙ |
| ๓.๔.๒ ข เด็กมีความสนใจ และร่วมกิจกรรมต่างๆอย่างสมวัย ซึ่งรวมการเล่น การทำงาน ศิลปะ ดนตรี กีฬา | | | | ✓ | |
| ๓.๔.๓ ข เด็กสามารถอดทน รอคอย ควบคุมตนเอง ยับยั้งชั่งใจ ทำตามข้อตกลงค่านึงถึงความรู้สึกของผู้อื่น มีกาลเทศะ ปรับตัวเข้ากับสถานการณ์ใหม่ได้สมวัย | | | | ✓ | |
| ตัวบ่งชี้ที่ ๓.๕ เด็กมีการเจริญเติบโตสมวัยและมีสุขนิสัยที่เหมาะสม | ๐ | ๑ | ๒ | ๓ | รวม |
| ๓.๕.๑ ข เด็กบอกเกี่ยวกับตัวเด็ก บุคคล สถานที่แวดล้อมธรรมชาติ และสิ่งต่างๆรอบตัวเด็ก ได้สมวัย | | | | ✓ | ๑๕ |
| ๓.๕.๒ ข เด็กมีพื้นฐานด้านคณิตศาสตร์ สามารถสังเกต จำแนก และเปรียบเทียบ จำนวน มิติสัมพันธ์(พื้นที่/ระยะ) เวลา ได้สมวัย | | | | ✓ | |
| ๓.๕.๓ ข เด็กสามารถคิดอย่างมีเหตุผล แก้ปัญหาได้สมวัย | | | | ✓ | |
| ๓.๕.๔ ข เด็กมีจินตนาการ และความคิดสร้างสรรค์ ที่แสดงออกได้สมวัย | | | | ✓ | |
| ๓.๕.๕ ข เด็กมีความพยายาม มุ่งมั่นตั้งใจ ทำกิจกรรมให้สำเร็จสมวัย | | | | ✓ | |

| ตัวบ่งชี้มาตรฐาน | คะแนนการประเมิน | | | | |
|---|-----------------|---|---|---|-----|
| ตัวบ่งชี้ที่ ๓.๖ ข เด็กมีพัฒนาการด้านภาษา และการสื่อสาร | ๐ | ๑ | ๒ | ๓ | รวม |
| ๓.๖.๑ ข เด็กสามารถฟัง พูด จับใจความ เล่า สนทนา | | | | ✓ | ๑๒ |
| ๓.๖.๒ ข เด็กมีทักษะในการดูรูปภาพ สัญลักษณ์ การใช้หนังสือ รู้จักตัวตัวอักษร การคิดเขียนคำ แปะการอ่านเบื้องต้นได้สมวัยและตามลำดับพัฒนาการ | | | | ✓ | |
| ๓.๖.๓ ข เด็กมีทักษะการวาด การขีดเขียนตามลำดับขั้นตอนพัฒนาการสมวัย นำไปสู่การขีดเขียนคำที่คุ้นเคยและสนใจ | | | | ✓ | |
| ๓.๖.๔ ข เด็กมีทักษะในการสื่อสารอย่างเหมาะสม โดยใช้ภาษาไทยเป็นหลัก และมีความคุ้นเคยกับภาษาอื่นด้วย | | | | ✓ | |
| ตัวบ่งชี้ที่ ๓.๗ ข เด็กมีพัฒนาการด้านสังคม คุณธรรม วินัย และความเป็นพลเมืองดี | ๐ | ๑ | ๒ | ๓ | รวม |
| ๓.๗.๑ ข เด็กมีปฏิสัมพันธ์กับผู้อื่นได้อย่างสมวัย และแสดงออกถึงยอมรับความแตกต่างระหว่างบุคคล | | | | ✓ | ๑๒ |
| ๓.๗.๒ ข เด็กมีความเมตตา กรุณา มีวินัย ซื่อสัตย์ รับผิดชอบต่อตนเองและส่วนรวม และมีค่านิยมที่พึงประสงค์สมวัย | | | | ✓ | |
| ๓.๗.๓ ข เด็กสามารถเล่นและทำงานร่วมกับผู้อื่นเป็นกลุ่ม เป็นได้ทั้งผู้นำและผู้ตาม แก้ไขข้อขัดแย้งอย่างสร้างสรรค์ | | | | ✓ | |
| ๓.๗.๔ ข เด็กภาคภูมิใจเป็นสมาชิกที่ดีของครอบครัว ชุมชน สถานพัฒนาเด็กปฐมวัย และตระหนักถึงความเป็นพลเมืองดีของประเทศและภูมิภาคอาเซียน | | | | ✓ | |
| มาตรฐานด้านที่ ๓ ข มีคะแนนรวม | ๖๓ คะแนน | | | | |
| มาตรฐานด้านที่ ๓ มีคะแนนรวม คิดเป็นร้อยละ = $\frac{๖๖}{๑๐๐}$ | ๙๕.๔๕ | | | | |
| มาตรฐานด้านที่ ๓ ข มีจำนวนตั้งบ่งชี้ ที่ต้องปรับปรุง | - ข้อ | | | | |

สรุปผลการประเมินในภาพรวม

ผลการประเมินตนเองของสถานศึกษา ระดับการศึกษาปฐมวัย อยู่ในระดับ ดี

จากผลการดำเนินงานโครงการและกิจกรรมต่าง ๆ ส่งผลให้สถานศึกษาจัดการพัฒนาคุณภาพการศึกษา ประสบผลสำเร็จตามที่ตั้งเป้าหมายไว้ในแต่ละมาตรฐาน จากผลการประเมินสรุปว่า อยู่ในระดับคุณภาพ ดี ทั้งนี้ เพราะ

ทั้งนี้ สถานศึกษามีการจัดกิจกรรมพัฒนาคุณภาพผู้เรียนอย่างหลากหลายที่เป็นไปตามปัญหาและความต้องการพัฒนาตามสภาพของเด็กปฐมวัย สอดคล้องกับจุดเน้นของสถานศึกษาและสภาพของชุมชนท้องถิ่น จนมีผลการพัฒนาคุณภาพของเด็กอยู่ในระดับดีมาก พัฒนาการของค่าเฉลี่ยผลการประเมินพัฒนาการสูงขึ้น เด็กมีพัฒนาการด้านร่างกายแข็งแรง มีสุขนิสัยที่ดี และดูแลดูแลความปลอดภัยของตนเอง มีพัฒนาการด้านอารมณ์ จิตใจ สามารถควบคุมและแสดงออกทางอารมณ์ได้ดี ช่วยเหลือตนเองและเป็นสมาชิกที่ดีของสังคม และมีพัฒนาการด้านสติปัญญาสื่อสารได้ดี มีทักษะการคิดพื้นฐานและแสวงหาความรู้ ดังที่ปรากฏผลประเมินใน

มาตรฐานที่ ๑ การบริหารจัดการอยู่ในระดับคุณภาพมาตรฐานอยู่ในระดับ ดี

สถานศึกษามีการวางแผน กำหนดหลักสูตรครอบคลุมพัฒนาการทั้ง ๔ ด้าน โดยมีการประเมินและพัฒนาหลักสูตรสถานศึกษาให้สอดคล้องกับหลักสูตรปฐมวัย และบริบทของท้องถิ่นโดยการมีส่วนร่วมของผู้เกี่ยวข้องทุกภาคส่วน มีอัตราครูที่เพียงพอต่อจำนวนเด็กเล็กในศูนย์พัฒนาเด็กเล็ก ในอัตราส่วน ๑ ต่อ ๑๐ ครูได้รับการพัฒนาและฝึกอบรมตามเกณฑ์การพัฒนา สภาพแวดล้อมภายในศูนย์พัฒนาเด็กเล็กเอื้อต่อการจัดการเรียนรู้ มีความสะอาด ร่มรื่น เรียบร้อย และปลอดภัย มีสื่อเทคโนโลยีในการจัดการเรียนรู้ทุกห้องเรียนอย่างหลากหลาย ผู้บริหารติดตามตรวจสอบการดำเนินการตามระบบการประกันคุณภาพการศึกษา ใช้ผลการประเมินและการดำเนินงานที่ผ่านมาเป็นฐานในการพัฒนาอย่างต่อเนื่อง และสอดคล้องกับเป้าหมายการพัฒนา ตรวจสอบผลการดำเนินงาน และการปรับปรุงแก้ไขงานให้ดีขึ้นอย่างต่อเนื่อง โดยกำหนดให้บุคลากรมีส่วนร่วมรับผิดชอบการดำเนินงาน จนได้รับการยอมรับจากหน่วยงานต่าง ๆ เข้ามาศึกษา

ดูงานอย่างต่อเนื่อง ส่งผลให้ผลการประเมินในมาตรฐานที่ ๓ คุณภาพเด็กปฐมวัย อยู่ในระดับคุณภาพ ดี

มาตรฐานที่ ๒ กระบวนการดูแลจัดประสบการณ์ เรียนรู้ และเล่น มีผลประเมินอยู่ในระดับคุณภาพดีมาก ทั้งนี้ เพราะครูออกแบบการจัดกิจกรรมเสริมประสบการณ์ ส่งเสริมพัฒนาการเด็กอย่างสมดุล และเป็นไปคุณลักษณะที่พึงประสงค์เหมาะสมตามวัย โดยการมีส่วนร่วมของผู้ปกครอง จากการติดตามสอบถามโดยให้ผู้ปกครองมีส่วนร่วมในการประเมินพัฒนาการ และเปิดโอกาสให้แสดงความคิดเห็น ช่วยเหลือเด็กเล็กในศูนย์พัฒนาเด็กเล็กเพื่อพัฒนาและแก้ปัญหารายบุคคลและการประเมินผลจาก สภาพจริงในทุกขั้นตอน การจัดกิจกรรมของครูมีลักษณะเล่นปนเรียน โดยเน้นรูปแบบการจัดการเรียนรู้โดยใช้รูปแบบ Active Learning และในระดับอนุบาล ๓ (๕ ปี) มีการเรียนรู้โดยใช้โครงการทุกคนมีส่วนร่วมในการจัดกิจกรรม

มาตรฐานที่ ๓ คุณภาพเด็กปฐมวัยมีผลประเมินอยู่ในระดับคุณภาพดีมาก ทั้งนี้ เพราะครูเด็กมีการจดบันทึกน้ำหนักตัว ส่วนสูงเด็กเป็นรายบุคคลครูจัดกิจกรรมให้เด็กใช้กล้ามเนื้อมัดใหญ่ เคลื่อนไหวและทรงตัวตามวัย ฝึกให้เด็กอดทน รอคอย ควบคุมตนเอง ยับยั้งชั่งใจ ทำตามข้อตกลงคำมั่นถึงความรู้สึกของผู้อื่น มีกาลเทศะปรับตัวเข้ากับสถานการณ์ใหม่ได้สมวัยฝึกการคิดอย่างมีเหตุผล แก้ปัญหาได้สมวัยเด็กมีความพยายาม มุ่งมั่นตั้งใจ ทำกิจกรรมให้สำเร็จสมวัยเด็กมีคุณสมบัติตามสภาพที่พึงประสงค์

คณะทำงาน

คณะที่ปรึกษา

- | | |
|--------------------------|---|
| ๑. นายวศิน เจริญสุข | นายกองค์การบริหารส่วนตำบลสนามชัย |
| ๒. นายชูชีพ เปล่งอารมณ์ | รองนายกองค์การบริหารส่วนตำบลสนามชัย |
| ๓. นายแดนชัย คุณวโรตม์ | ประธานกรรมการบริหารศูนย์พัฒนาเด็กเล็กฯ |
| ๔. นายสยาม นามเสื่อ | ผู้ทรงคุณวุฒิด้านการศึกษา |
| ๕. นายวิโรจน์ รั้งกุล | ผู้ทรงคุณวุฒิด้านการศึกษา |
| ๖. นายชริวิชัย บัวมี | ปลัดองค์การบริหารส่วนตำบลสนามชัย |
| ๗. นางวิภาวรรณ พิมพพันธ์ | ผู้อำนวยการกองการศึกษา ศาสนาและวัฒนธรรม |

ผู้รับผิดชอบงานประกันคุณภาพของศูนย์พัฒนาเด็กเล็กฯ

- | | |
|-----------------------------------|---------------------|
| ๑. นางสาวศุภิสรา แสงสุวรรณ | ครูชำนาญการ |
| ๒. นางสาวศิรินรินทร์ พันธุ์ชะวงค์ | ผู้ดูแลเด็ก (ทักษะ) |

คณะกรรมการประเมินคุณภาพการศึกษาภายในสถานศึกษา

- | | |
|--------------------------|---|
| ๑. นางวิภาวรรณ พิมพพันธ์ | ผู้อำนวยการกองการศึกษา ศาสนาและวัฒนธรรม |
|--------------------------|---|

ผู้จัดทำเอกสาร

- | | |
|-----------------------------------|---------------------|
| ๑. นางสาวศุภิสรา แสงสุวรรณ | ครูชำนาญการ |
| ๒. นางสาวศิรินรินทร์ พันธุ์ชะวงค์ | ผู้ดูแลเด็ก (ทักษะ) |

